

## **Les eres de Manacor. L'empremta d'un paisatge blader oblidat**

*Gabriel Alomar Garau, Miquel Grimalt Gelabert i Josep Antoni Troya López*

### **Resum**

Les eres són elements del territori fonamentals per conèixer la realitat agrícola d'un lloc —present i passada—, sobretot la que es relaciona amb la cultura dels cereals. Encara avui, les feines de batre i ventar a l'era són part de la memòria viva del poble i, per tant, del seu folklore. L'antiga i llarga dedicació agrària i blatera de Manacor ha fet que la comarca sigui dipositària d'un ric patrimoni etnogràfic en forma d'eres, que la present comunicació pretén descobrir, fent una anàlisi cartogràfica de la seva distribució espacial i posant-les en relació amb els condicionants geogràfics i climàtics que expliquen la seva localització. El resultat és la constatació que a Mallorca en general i a Manacor en particular els camps de cultiu es dissenyaren racionalment com a espais de proveïment de blat i el seu gra, on les eres jugaren un rol central.

### **Introducció**

En la present comunicació es fa un examen introductori de les eres del terme de Manacor, tal com aquestes apareixen grafiades en les fotografies aèries del vol aeri de l'any 1956, conegut amb el nom de «vol americà». Es tracta d'un any en el qual continuaven vigents els usos, costums i formes d'aprofitament agrari dits tradicionals, val a dir previs a la introducció de l'activitat turística com a base i fonament de l'economia de Mallorca. Si l'examen visual d'aquestes foto-

grafies permet determinar la localització geogràfica de les eres i trobar-ne certs patrons espacials d'interès, és perquè l'any 1956 coincideix, cronològicament, amb una època en la qual batre a les eres encara era una activitat més o menys sostinguda, i moltes d'aquestes infraestructures es mantenien operatives.

Cal assenyalar que la present comunicació forma part del cos d'estudis que hem anat fent sobre les eres, i que hem anat aplicant als municipis mallorquins de Lloret de Vistalegre (Alomar-Garau et al., 2010), Llubí (Alomar-Garau, 2019) i Porreres (Alomar-Garau, 2022). Amb ells pretenem anar ampliant els encara escassos treballs publicats sobre les eres de Mallorca, escomesos per altres autors i des de disciplines variades, tals com la toponomàstica o l'etnologia (Sastre, 2002; Calviño i Clar, 2005; Canuto, 2009). No debades, l'estudi de les eres és també una forma d'aproximar-se a la història de l'espai agrari mallorquí i a les formes de treball i de producció tradicionals, enteses aquí com aquelles en les quals la principal força de treball al camp, abans de la seva mecanització, era la força humana amb el complement de la força animal. Cap a la meitat del segle xx, a les Balears encara era majoritària la població activa dedicada a l'agricultura, i aquesta destacava com a sector econòmic preponderant.

També cal recordar que durant mil·lennis la base de totes les economies de subsistència de l'entorn de la Mediterrània i Àsia Menor ha estat la producció de cereals —principalment blat—, amb els quals obtenir farina, amb la qual elaborar aliment en forma de pa. L'avantatge dels cereals no només està en el fet que es poden conservar, sinó, també, en el fet que se'n poden produir més en el cicle d'un any. Els cereals són uns cultius que permeten aprofitar les pluges de tardor i de primavera (les pluges equinoccials) per a produir gra i palla: el gra de blat s'utilitza per a obtenir farina i pa, mentre que la palla serveix d'aliment als animals.

El cas és que per a poder cultivar els cereals i obtenir el seu gra, ha fet falta adequar el medi rural d'una manera racional, tot habilitant camps de cultiu, sistemes d'irrigació i espais —les eres— específicament dissenyats per a recol·lectar i batre cereals, així com artefactes per moldre el gra i fabricar farina —els molins. Els estudis que han tractat l'antiga cultura dels cereals, en més d'una ocasió passen per alt un fet transcendent, i és que entre l'activitat que comporta la sembra i la recollida dels cereals als camps de cultiu, i l'activitat d'obtenir farina als molins, hi ha una activitat intermèdia que és la que connecta la planta amb la farina. Aquesta activitat no és altra que batre. Amb el fet de batre, el que es pretén és extraure el gra de la mateixa planta, i només quan s'ha resolt aquesta operació, juntament amb la del ventat dels cereals, és possible dur el gra al molí per transformar-lo en farina. En resum, la sembra dels cereals i la seva collita es

realitzen al camp de cultiu, l'obtenció del gra es realitza a les eres, i la producció de farina es realitza als molins. Totes tres fases constitueixen un sistema agrari trinitari la finalitat del qual és produir aliment en forma de pa, i les operacions laborals que es realitzen en cada una d'elles segueixen una seqüència de treball que, si fa no fa, es resumeix de la següent manera: llaurar, sembrar, eixarcolar, segar, espigolar, garbejar, batre, ventar, ererar, emmagatzemar i moldre. Llaurar, sembrar, eixarcolar, segar, espigolar i garbejar són les feines que es fan al camp de cultiu. Batre, ventar i ererar (passar per l'erera o sedàs) són les feines que es fan a l'era, mentre que la molta es fa al molí. El gra obtingut a les eres es pot emmagatzemar a les sitges, i la palla sobrant s'emmagatzema a la païssa o paller.

## Les feines a l'era

Les eres es poden descriure com aquells petits espais d'especialització funcional específicament destinats a la batuda dels cereals i a la subsegüent separació del gra de la palla. El *Diccionari català-valencià-balear* (1975/1980), d'Alcover-Moll, descriu l'era com aquell «espai de terra, generalment rodonenc, de deu a trenta metres de diàmetre, damunt el qual es posen els cereals o llegums per batre'ls i separar la palla del gra». Tot plegat, les eres poden ser interpretades com aquells equipaments de l'espai agrari que concentren en un únic espai funcional les operacions conduents a l'obtenció massiva de gra. A Mallorca en particular i a la Mediterrània en general l'era tradicional és un espai pla i descobert, normalment circular, i que en ocasions —a Menorca, per exemple— es presenta com un trespol pavimentat, sovint tancat o envoltat per una paret de pedra a manera de cintell.

Quant a les feines que es fan a l'era, la batuda n'és la primera. Es tracta d'una operació la finalitat de la qual és desgranar els cereals (o també determinats llegums) per percussió, és a dir afluixar i separar el gra del seu embolcall vegetal. En definitiva, separar el gra de les espigues. Aquesta operació es realitza amb l'ajut dels carretons de batre estirats per força animal, normalment equins. Pel que fa al ventat, és l'operació de separar la palla del gra, i consisteix en aquella acció per la qual la palla és aixecada amb unes forques per tal que el vent la desplaci a un costat de l'era, i faci que el gra, més pesant que la palla, caigui a terra per decantació i quedi separat damunt el mateix trespol. Finalment, ererar consisteix a passar per un sedàs el gra ja separat, per llevar-li les petites restes de palla i altres impureses.

Totes aquestes feines ocupaven, en general, el mes de juliol. Es començava a batre tot just acabada la sega, devers Sant Pere (29 de juny). Després se seguia

durant el juliol i part d'agost, a tot estirar fins a l'Assumpció (15 d'agost) o Sant Agustí (28 d'agost). D'aquí la dita «qui bat primerenc bat de franc», perquè batre aviat evita que les rates, els ocells i les formigues mengin el gra a la garbera o que la pluja el tudi. A més, el blat es batia preferentment en lluna vella, perquè el gra es conservava millor. En el calendari agrícola tradicional de Mallorca, el 25 de juliol —Sant Jaume— es considerava la data clau a partir de la qual els pagesos havien d'acabar de batre per dedicar-se a la recollida d'ametlles.

També cal que recordem que les economies mediterrànies de base agrària s'ha caracteritzat, com se sap, per la producció dels tres productes alimentaris que constitueixen la denominada trilogia mediterrània: blat, vi i oli. A Mallorca, l'agricultura herbàcia de secà ha estat, principalment, de blat i ordi, i aquests han estat els cultius més estesos. Això explica que la seva empremta cultural hagi estat extraordinària, i que s'hagi fet palesa en l'abundància de registres toponímics del camp mallorquí (Grimalt i Rodríguez, 2002; Caldentey et al., 2006). La riquesa terminològica de base agrària també es reflecteix en la gran quantitat de maneres diferenciades de referir-se a les parcel·les de cultiu o els conradissos: hort, horta, gaveta, jovada, quarterada, quartó, sort, terç, tornall, verger, campiri, artiga, tros, sort, tanca, tancat, cairó, clova, antigot, femada, etc. Per a indicar una bona o mala qualitat de la terra, les denominacions prenen formes diferents com llisa, lliser, terra grossa (terra profunda i rica), terra prima (terra poc profunda i pobra), terra fruitera (terra que dona bons rendiments), terra cuitora (terra fèrtil, rica en humus, poc necessitada d'adob), terra antigosa (terra fèrtil i lleugera que dona bons rendiments amb un poc d'adob), terra agre (terra profunda, però poc fèrtil), primaia (part de terra poc profunda dins d'un camp de terra més bona), terra auberenca (terra lleugera i arenosa, bona o dolenta segons el cas), closca (camp amb alguns fragments de terra que a penes cobreix la roca subjacent) o seca (terra poc profunda damunt un substrat de roca). A vegades, els conradissos prenen noms que es refereixen a la forma de la parcel·la, com dau, gaia, quadro, llongana, llença, punta, trinxa o vela. Quan els cultius estan regats per una font, prenen el nom de prats. Les zones més marginals reben noms com garriga, eliàs, marina, pleta, quintana, tenassa, ermàs/erm, mota o malesa.

A Mallorca es poden diferenciar dues zones principals de vocació agrícola: una zona d'agricultura intensiva, que correspon a les tres grans hortes o terrenys de reguiu (Pla de Sant Jordi, Campos i sa Pobla-Muro), i una zona d'agricultura extensiva que correspon als terrenys de secà, com els de les planes cerealistes de la part oriental del Pla i l'occidental de la comarca de Manacor. Les condicions físiques favorables a la presència de cultius agrícoles cerealístics es resumeixen en la bona qualitat dels sòls i un relleu poc accidentat. En totes aquestes zones es troben eres, tot i que la seva distribució geogràfica sigui desigual.

## Distribució territorial de les eres de Mallorca

La presència d'eres a Mallorca ha estat molt poc estudiada en termes científics, malgrat constituir una empremta constructiva encara visible de la cultura dels cereals a tots els territoris que conformen la conca mediterrània. Alhora, la cultura dels cereals es manifesta i ha ocupat tots els camps de la cultura popular mallorquina: cançons, refranys, toponímia, tecnologia agrària, arquitectura o enginyeria popular. En relació amb les cançons, una molt interessant aportació oral de Rafel Perelló —qui ens destaca la inesgotable riquesa del llenguatge pagès— ens consigna l'antiga escena, rememorada per Miquel de Son Gall, en què per demanar la presència del vent a l'era, una al·lota que festeja es posava al mig del rotlo i recitava:

Sant Jeroni, un bon vent!

S'estimat llevarà d'era.

Qui té una quimera

mai li fuig des pensament

El filòleg noruec Peter Hjalmar Rokseth va dur a terme, entre els anys 1916 i 1918, treballs de camp als pobles del Pla de Mallorca enfocats a la recollida d'informació sobre el vocabulari dialectal mallorquí relacionat amb les feines del camp. Fruit de la seva investigació és l'obra *Terminologie de la culture des céréales à Majorque*, publicada l'any 1923 per l'Institut d'Estudis Catalans, i en la qual hi ha un capítol sencer dedicat al batre. El primer estudi sobre la distribució territorial de les eres a l'escala insular de Mallorca és d'Alomar-Garau (2012), qui presenta una base de dades georeferenciades d'eres i la consegüent cartografia. Amb posterioritat, Alomar-Garau i Grimalt-Gelabert (2021) publiquen en la revista internacional *Remote Sensing* un estudi en què les eres cartografiades de Mallorca són analitzades com a *proxy* etnogràfic per a determinar de manera indirecta la direcció del vent als llocs on es localitzen. L'anàlisi global d'aquestes direccions els permet reconstruir i modelitzar l'organització espacial de les brises marines de Mallorca —els *embats*— (Alomar-Garau i Grimalt-Gelabert, 2022).

Les fonts d'informació utilitzades per localitzar les eres són, bàsicament, les tres següents: en primer lloc, la toponímia consignada per diferents fonts cartogràfiques i escrites; en segon lloc, els signes convencionals referits a les eres que apareixen al Mapa Topogràfic Balear (MTB, 1995) i al Mapa Topogràfic de les Illes Balears (MTIB, 2006 i 2010) —tots dos d'escala 1:5.000—; en tercer lloc, les fotografies aèries realitzades l'any 1956 (unes poques són de 1957). D'aquestes tres fonts, la més important és la fotografia aèria, perquè és la

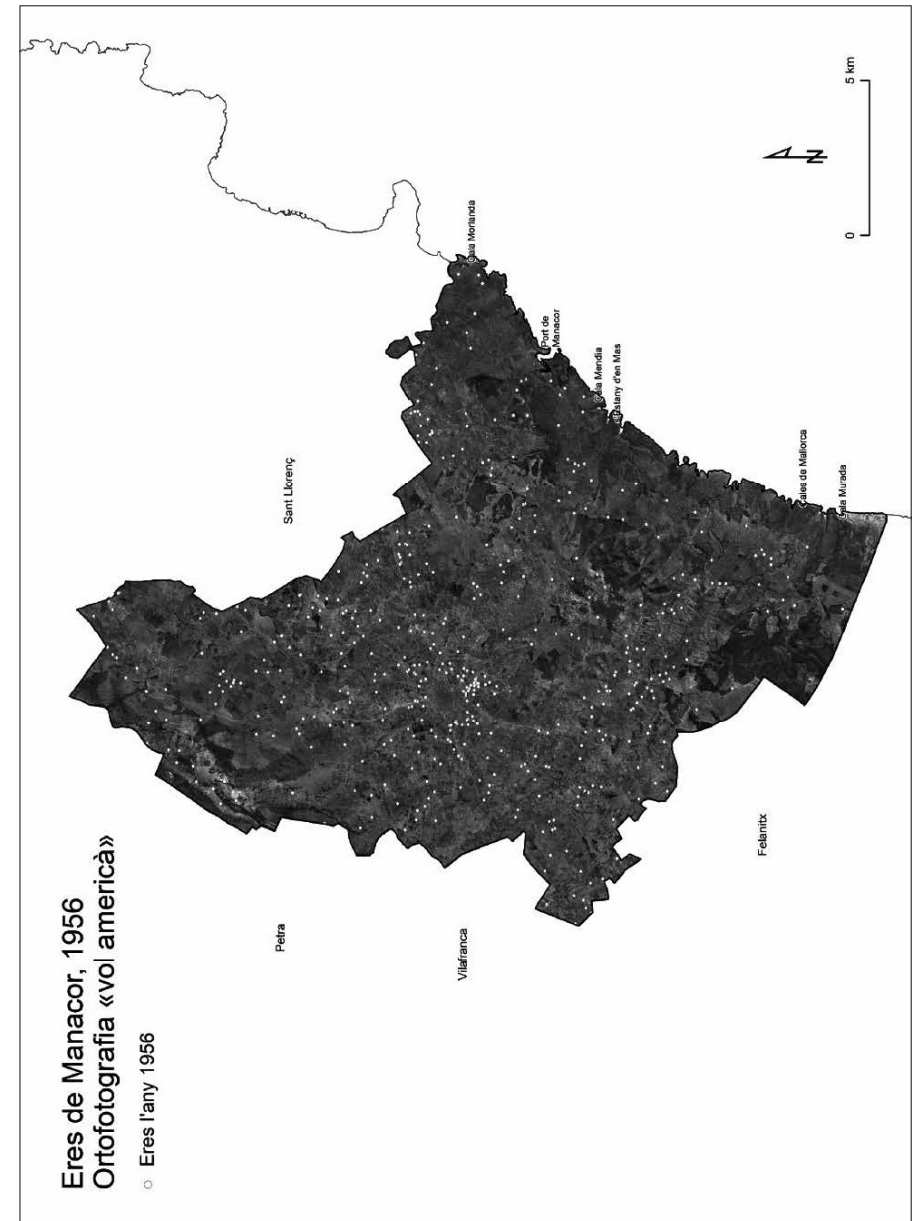
que permet la localització d'un major nombre d'eres. La seva identificació s'ha fet a partir d'un mètode de fotointerpretació que discrimina visualment aquelles construccions que han estat identificades com a tals per la seva forma arrodonida i el seu color blanc o grisenc.

Aplicant aquest procediment metodològic, la xifra provisional d'eres a Mallorca es pot estimar en 5.890. Es tracta de les eres fotografiades des de l'aire entre els anys 1956 i 1957, anys en què l'espai agrari insular es trobava en plena transició entre l'agricultura tradicional i l'agricultura moderna o industrial. La gran majoria de les eres aerofotografiades aquests dos anys ha desaparegut amb la progressiva substitució de les economies basades en el sector primari per una economia basada en el sector terciari, principalment la del turisme.

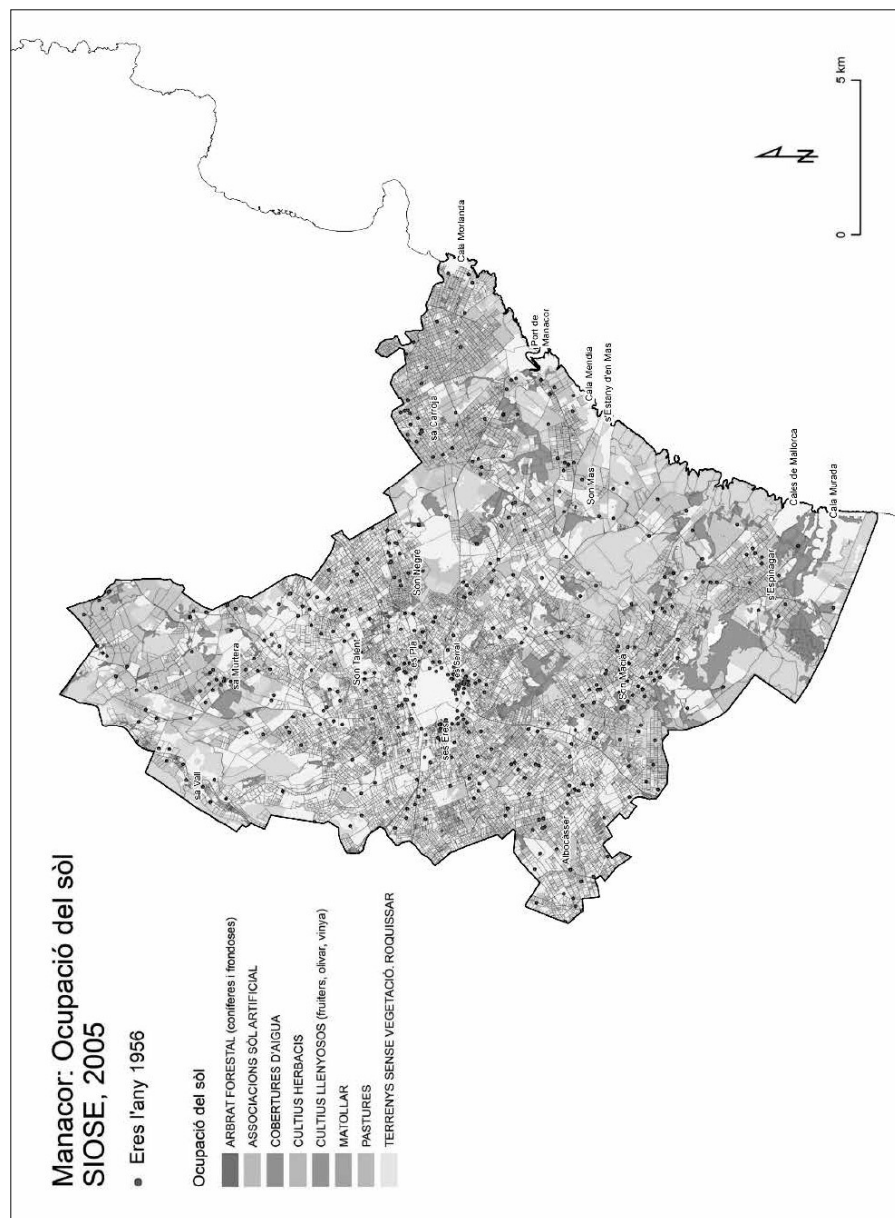
Si les eres foren unes infraestructures agràries de gran rellevància socioeconòmica en la societat preturística mallorquina, els canvis en l'economia i en els modes de vida varen provocar la completa desaparició de les feines tradicionals relacionades amb la recollida dels cereals i el seu posterior processament, i per tant, l'abandó de les eres. Per això, les que avui es conserven són uns testimonis visibles, fossilitzats, d'una estructura socioeconòmica secular, prèvia a l'etapa turística. Per tal de conèixer el nombre d'eres encara visibles —malgrat que inoperatives— s'haurien de georeferenciar i cartografiar emprant com a font de localització les ortofotografies més recents. Les més actuals en què Mallorca apareix aerofotogràficament representada són les del vol aeri de l'any 2021, amb una mida de píxel de 25 cm, però la sèrie abasta els anys 2018 (amb píxels de 15 cm), 2015, 2012, 2010, 2008, 2006 i 2002, i n'hi ha també dels anys 1995, 1984, 1973 i 1968.

Quan s'examina la distribució municipal de les eres de Mallorca, els municipis que més en tenen són, en ordre descendent, Manacor (476), Felanitx (402), sa Pobla (379), Lluçmajor (202), Muro (281), Campos (272), Santanyí (272) i Santa Margalida (242). Els municipis que en tenen menys resulten ser Sóller (5), Banyalbufar (2), Estellencs (2), Fornalutx (2) o Deià (3), tots ells municipis de la Serra de Tramuntana mallorquina, a on l'orografia accidentada i la manca de sòl cultivable es tradueix, lògicament, en una minva en la producció de cereals i, per tant, d'infraestructures que acompanyaven aquesta producció.

Examinades per municipis, el recompte d'eres en nombres absoluts no té tanta significació, en termes comparatius, com la mesura de la relació entre la dimensió del municipi i el nombre d'eres, és a dir, la mesura de la seva densitat. Així, a vint-i-cinc municipis de Mallorca es constata una densitat d'eres molt per sobre de la mitjana insular, tot destacant-ne, en ordre descendent, sa Pobla (7,8 eres/km<sup>2</sup>), Lloret de Vistalegre (6,6), Llubí (4,8) i Muro (4,8). El fet que a mu-



1. Distribució de les eres de Manacor (punts clars) sobre l'aerofotografia de l'any 1956.



2. Distribució de les eres de Manacor l'any 1956 (punts obscurs), situades sobre les distintes categories d'ocupació del sòl establertes pel Sistema d'Ocupació del Sòl d'Espanya (SIOSE), de l'any 2005.

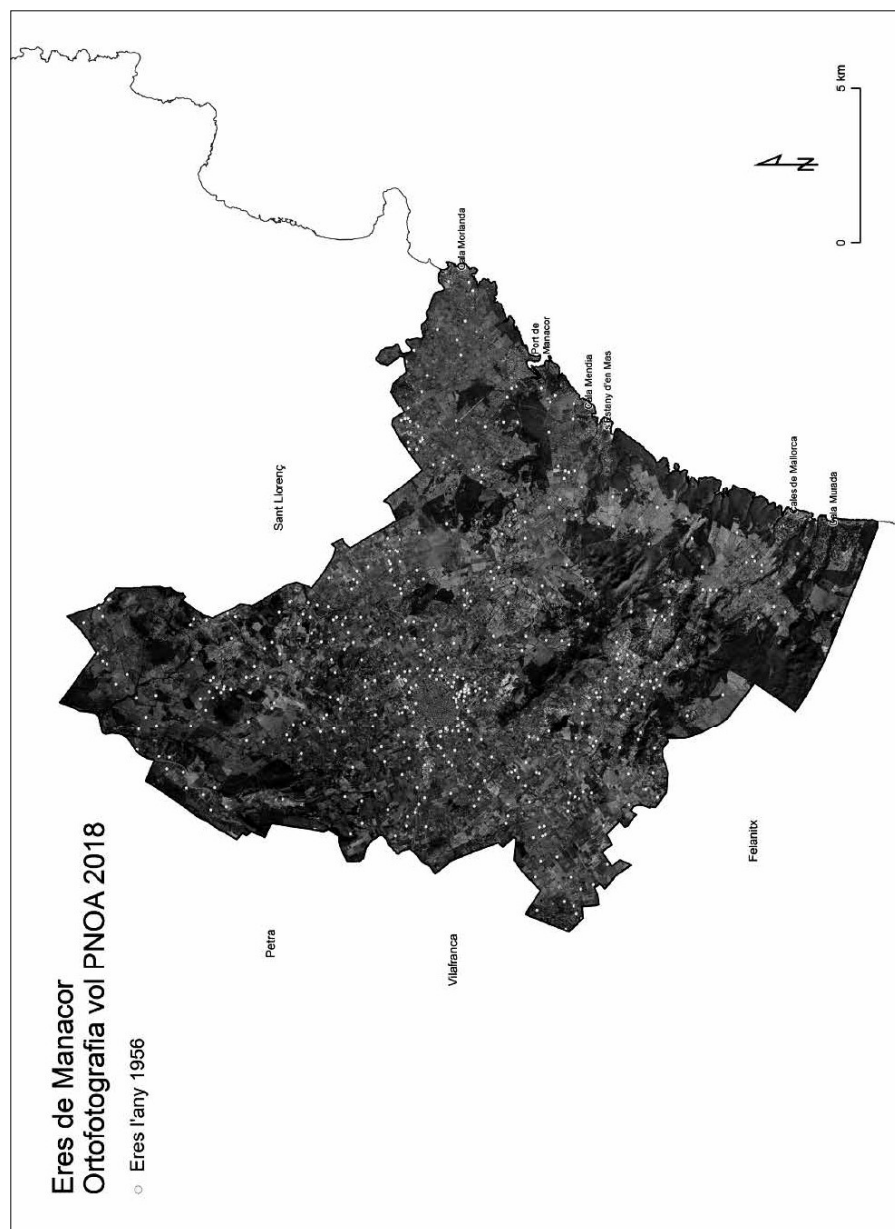
nicipis com aquests la densitat d'eres sigui més gran s'explica perquè es tracta de municipis en els quals ha predominat la superfície ocupada per l'agricultura extensiva de secà, de base cerealística —amb les excepcions de sa Pobla i de Muro, on ha predominat el reguiu—, i en els quals també ha predominat la petita propietat en forma d'establiments. Això té el seu reflex en l'augment de la parcel·lació cadastral en sòl rústic. Quan les parcel·les són de cultiu, el fet que un territori estigui molt segregat indueix la instal·lació d'una era a cada parcel·la.

### Les eres de Manacor

D'acord amb el nostre recompte, al terme de Manacor hem pogut consignar un total de 476 eres, identificades en l'ortofotografia de l'any 1956 (figura 1), i complementàriament en els mapes topogràfics de 1995, 2006 i 2010. En certs casos, aquestes eres es verifiquen en les ortofotografies d'anys recents (2018 i 2021), la qual cosa revela la seva persistència i conservació física al llarg del temps. En qualsevol cas, les dificultats que comporta la determinació exacta del nombre d'eres usant tècniques de fotointerpretació, en què un examen visual més estricte pot produir canvis sobrevinguts de criteri, poden anar modificant lleugerament el nombre d'eres. Cal tenir també en compte que la fotografia de 1956 subestima el nombre d'eres realment existents aquell any, bàsicament perquè la resolució espacial de la fotografia no permet discriminar correctament entre construccions interpretades com a eres i les que no ho són.

Si el terme municipal de Manacor té una superfície de 260 km<sup>2</sup>, la xifra de 476 unitats dona una densitat d'1,8 eres/km<sup>2</sup>, cosa que indica que l'agricultura de base cerealística era ben present al municipi. També ho era a gran part de la plana central de Mallorca, com es confirma en el primer cens agrari d'Espanya, de l'any 1962, segons el qual la superfície total dedicada als cultius de cereals i llegums equivalia aquell any al 35,4 % de la superfície cultivada de l'illa, i els municipis més cerealístics eren Vilafranca (64,8 %), Lluçmajor (62,7 %), Petra (54,5 %), ses Salines (55,3 %), Maria de la Salut (55,2 %) i Porreres (52,2 %). En el cas de Manacor, la superfície dedicada a cultius de cereals i llegums era aleshores de 10.570,7 Ha (el 36 % de la superfície del municipi). No resulta rar, d'acord amb la nostra anàlisi, que gairebé el 55 % de les eres de Manacor inventariades apareguin localitzades sobre aquelles cobertures del sòl que el Sistema d'Ocupació del Sòl d'Espanya (SIOSE), de l'any 2005, classifica com a cultius herbacis (taula 1 i figura 2). Si s'hi sumen les eres localitzades conjuntament sobre terres dedicades en temps recents als cultius herbacis i fruiters, el percentatge és del 80,5 %.





4. Distribució de les eres de Manacor l'any 1956 (punts clars), sobre una ortofotografia de 2018.

relativament més elevats i normalment ben airejats. Ja que les feines de batre i ventar a l'era ocupaven normalment tot el mes de juliol, el ventat es feia coincidir amb la temporada d'*embats*, val a dir les brises marines estivals procedents de les costes de l'illa, que bufen sobretot a partir de migdia i tot al llarg de l'horabaixa. Cal dir també que per conservar les eres en bones condicions d'un any per a l'altre, les recobrien acuradament amb pallús, o millor amb una capa d'alga i, a damunt, palla. A vegades, les eres no eren permanents sinó que es feien cada any, i les desfeien en acabar la batuda.

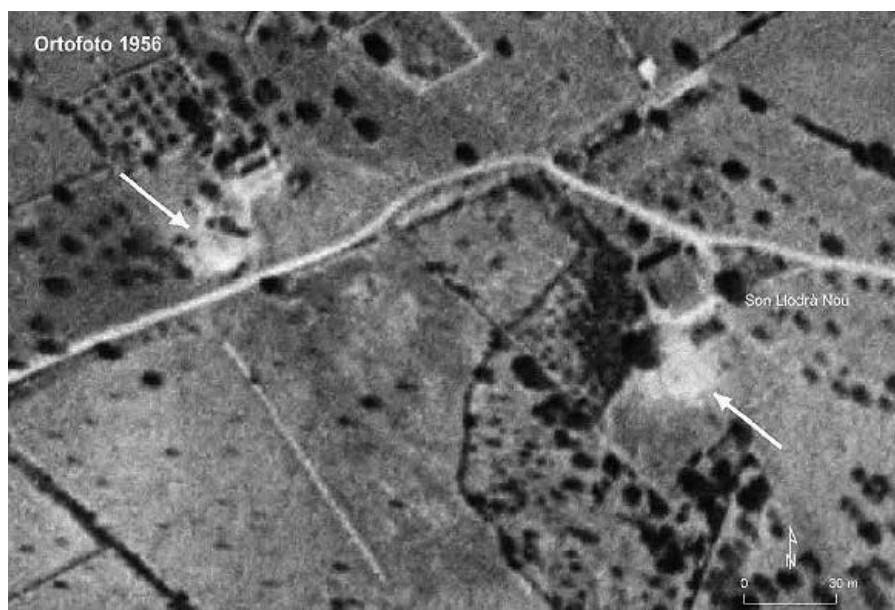
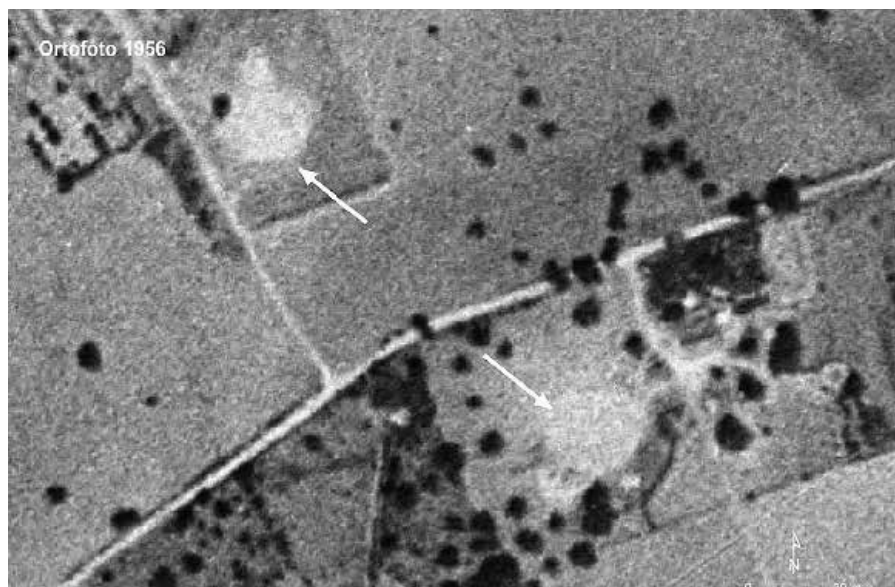
Pel que fa a les eres de construcció permanent, a Mallorca les seves dimensions són variables, amb diàmetres que oscil·len, si fa no fa, entre els 10 i els 30 metres, tot i que les eres més comunes tenen diàmetres d'entre 15 i 20 m. Les eres més grans solien ser les de les grans possessions, mentre que les més petites eren les que es construïen als minifundis i microfundis dels petits propietaris. També pot dir-se que la dimensió de l'era solia ser proporcional a la quantitat de blat que es batia al lloc. La varietat de mides que trobam a Mallorca es pot fer extensiva al cas de Manacor: l'era trobada a Fangar fa uns 28 m de diàmetre, i la que també perviu a Son Vaquer de l'Olivar en fa 22, mentre que la trobada a Son Llodrà Nou fa 18 m. En relació amb aquesta qüestió, cal fer l'observació segons la qual, a Mallorca, una era de 30 metres de diàmetre és ja molt grossa. A banda dels casos citats de Manacor, l'era de Son Joan Arnau, a Lloret de Vistalegre, té un diàmetre de 25 m; la de Son Perot Alomar, a Llubí, en té 24, i la de la Trapa, a Andratx, 23. Unes i altres són construccions que, si les hem pogut mesurar, és perquè les seves restes han perviscut en el temps i encara són visibles sobre el terreny, i per tant en les fotografies aèries d'anys més recents (figura 5).

Finalment, la historicitat de les feines de batre i de les mateixes eres es posa de manifest a Mallorca en certes referències documentals antigues, com per exemple la del text medieval de les *Ordinacions*, de l'any 1300, segons el qual els equipaments agraris de les noves viles incloïen eres d'ús comunitari. Així, l'any 1355 els jurats Guillem Genís i Ferrer Desclapers s'adreçaven al governador de Mallorca amb la següent súplica:

el loch o la vila del dit Sent Joan es freturosa de plasses comunes, de carniceria e de pescateria, hoc encara de eres comunes per batre los blats en lur temps covinent (Sastre 2002, 10).

Els estris per batre són també prou importants com per recollir-se als inventaris notariais d'època medieval, com ara el d'una possessió del terme de Porreres, en el qual se cita:

Item dos palas, un tirás y quatre forcas de era; Item unes areadoras, dos arers y un banch de arerar; Item una scala de peu per cullir figas y dos parells de rodas de pedre per batre; Item sis forques de ventar; Item un adobador de ere; Item uns batadors de fust, dos palas y tres forcas, unas aradores y un arer (Sastre 2002, 11).



Detall en planta d'eres aerofotografiades l'any 1956 (a l'esquerra), i la seva correspondència amb el context territorial actual (ortofotografia de l'any 2018, a la dreta).





Detall en planta d'ereses aerofotografiades l'any 1956, i la seva correspondència amb el context territorial actual (ortofotografia de l'any 2018).

## REFERÈNCIES BIBLIOGRÀFIQUES

- ALCOVER, Antoni Maria; MOLL, Francesc de Borja (1975/1980). *Diccionari català-valencià-balear* [DCVB]. Palma: Ed. Moll.
- ALOMAR-GARAU, Gabriel; GINARD, Antoni; RAMIS, Andreu (2010). «Les eres a Mallorca. El cas de Lloret de Vistalegre». A: GINARD, A.; NIELL, F.; RAMIS, A. (a cura de). *Jornades d'Estudis Locals de Lloret de Vistalegre*. Palma: Institut d'Estudis Baleàrics.
- ALOMAR-GARAU, Gabriel (2012). «Geografia de la brisa marina a Mallorca. Anàlisi espacial de la seva influència en les precipitacions d'estiu i la seva participació com a factor de localització». Palma: Universitat de les Illes Balears. [Tesi doctoral]
- (2019). «Les eres de Llubí. Un estudi geogràfic». A: *II Jornades d'Estudis Locals de Llubí*, 2018. Ajuntament de Llubí.
- (2022). «Les eres de Porreres. Un estudi geogràfic». A: *VII Jornades d'Estudis Locals*, 2019. Ajuntament de Porreres.
- ALOMAR-GARAU, Gabriel; GRIMALT-GELABERT, M. (2021). «Air Photo Interpretation for Spatial Analysis of Heritage Agrarian Structures in Mediterranean Settings as Sea-Breezes Proxy-Data. Application to the Island of Mallorca». *Remote Sensing*, 13, 4652. Disponible en línia a: <<https://doi.org/10.3390/rs13224652>>
- (2022). «Impacts of Coastal Breezes on the Environment and Human Life: The Case of Mallorca (Western Mediterranean)». *Coasts*, 2, 17-35. Disponible en línia a: <<https://doi.org/10.3390/coasts2010002>>
- CALDENTEY, Joan.; GRIMALT, M.; ORDINES, A. (2006). «El paisatge vitícola actual i històric de Mallorca a través de la toponímia». A: *XVIII Jornada d'Antroponímia i Toponímia (Selva, 2005)*. Palma: Universitat de les Illes Balears.
- CALVIÑO, Cels; CLAR, Joan (2005). «Toponímia sobre les eres dels voltants del nucli urbà de Lluçmajor». A: *Jornades d'Antroponímia i Toponímia (2003-2004)*. Palma: Universitat de les Illes Balears.
- CANUTO, Francesc (2009). «El Batre a Mallorca. Sobre l'origen del carretó de batre». *L'Observador del Pla de Mallorca*.
- GRIMALT, Miquel; RODRÍGUEZ, Raquel (2004). «El paisatge de Sant Llorenç des Cardassar a partir de la fitotoponímia». A: *Sobre onomàstica. Jornades d'Antroponímia i Toponímia (1993-2002)*. Palma: Universitat de les Illes Balears.
- SASTRE, Antoni (2002). *Les eres de Sant Joan*. Sant Joan: Col·lectiu Teranyines (Monografies santjoaneres; 13).