

## **Estudi preliminar dels materials arqueològics de les excavacions al sector oest de Son Peretó dels anys 1982 i 1984**

*Mateu Riera Rullan i Antònia Martínez Ortega*

### **Introducció**

Son Peretó és un dels jaciments de l'Antiguitat tardana més coneguts dins l'àmbit popular i dins l'àmbit científic balear, espanyol i mediterrani. Ho és per diversos motius: pel temps que fa que es va descobrir, per la riquesa dels seus mosaics, per les seves dues piscines baptismals, etc. Ho és també per ser l'única basílica paleocristiana mallorquina que es pot visitar.<sup>1</sup> Però ho és sobretot per la gran difusió que s'ha fet dels resultats de les excavacions arqueològiques que s'hi vénen realitzant des del seu descobriment ara fa quasi cent anys.

De tota manera encara resten moltes coses per descobrir de la comunitat que va habitar els voltants de la basílica. El jaciment només està parcialment excavat, sense que per ara puguem saber si era més una petita explotació rural o més una autèntica ciutat. En aquest sentit tot apunta al fet que un cop acabats els treballs de consolidació i museïtzació que s'hi vénen realitzant des de 2005 es podran continuar les excavacions a zones noves del jaciment. A dia d'avui trobam excavat l'edifici basilical, un edifici baptismal i deu habitacions annexes. Cal destacar també que de les excavacions antigues encara hi ha moltes coses inèdites que, tal i com veurem, són claus per conèixer el que succeí a Son Peretó ara fa més de mil anys.

Abans d'entrar en matèria és de justícia ressenyar que el present treball, així com el gran impuls de què ha gaudit Son Peretó en aquests darrers quatre anys, es deu sobretot a l'interès, decisió i treball de Magdalena Salas, directora del Museu d'Història de Manacor, a qui volem agrair tot el que fa pel jaciment i

<sup>1</sup> El panorama de les basíliques mallorquines és certament desolador. Sent un dels territoris on més esglésies paleocristianes s'han descobert, a dia d'avui només es pot visitar la de Son Peretó, ja que hem hagut de patir la destrucció de les de Cas Frares (Santa Maria) i sa Carrotja (Porto Cristo), i l'enterrament de la de Son Fadrinet (Campos).

la seva difusió. També volem mostrar el nostre reconeixement a l'Ajuntament de Manacor i al Consell de Mallorca, els quals han finançat totes aquestes tasques.

## Antecedents

Corria l'any 1981 i ja feia catorze anys que no es realitzava cap treball arqueològic al conjunt de Son Peretó. En aquell moment la majoria de les edificacions que avui es poden contemplar es trobaven colgades de terra. Fou aleshores quan les autoritats competents començaren a pensar seriosament a comprar els terrenys de les immediacions alertats que el pagès de la zona hi passava l'arada i amb això hi feia importants destrosses. Es decidí, per tant, emprendre de nou les excavacions arqueològiques per delimitar millor les seves restes, augmentar l'entitat del monument com a forma per salvaguardar-lo i millorar-ne el coneixement històric. Aquests excel·lents objectius es varen anar realitzant entre 1982 i 1984, però aviat Son Peretó quedà de nou mig abandonat.

En el present treball s'exposaran els materials que es varen recuperar durant les campanyes arqueològiques de 1982 i 1984, campanyes dirigides per Guillem Rosselló Bordoy, Pere de Palol i Margarita Orfila en representació i coordinació científica del Museu de Mallorca, la Universitat de Barcelona i la Universidad de Palma de Mallorca respectivament.<sup>2</sup>

Tal i com veurem, en aquells anys es varen excavar uns nivells arqueològics molt interessants que aportaren uns materials fenomenals dels anomenats segles obscurs de la història balear. La majoria en romangueren ocults<sup>3</sup> en els magatzems

del Museu de Mallorca fins a principis de 2008.<sup>4</sup> Això es degué al fet que cap institució no volgué continuar finançant els treballs arqueològics vinculats amb Son Peretó, cosa que significà pràcticament l'abandonament del jaciment i la sobtada aturada de les investigacions històriques.

## Mètode de treball

Per escometre amb garanties<sup>5</sup> la revisió dels materials de les excavacions arqueològiques realitzades al conjunt paleocristià de Son Peretó s'han procurat diverses actuacions:

1. La revisió de tota la documentació disponible generada durant les campanyes d'excavació. Aquesta consta fonamentalment de:
  - a El diari amb textos i fotografies de la campanya de 1982 cedida pel Dr. Pere de Palol.<sup>6</sup>
  - b La gran col·lecció fotogràfica del Fons Pere de Palol dipositat a l'Institut Català d'Arqueologia Clàssica.<sup>7</sup>
  - c La documentació administrativa que es troba al Museu de Mallorca, al Museu de Manacor, etc.<sup>8</sup>
2. La recollida de testimonis orals de la gent que va participar en aquelles campanyes.

2 Volem expressar la nostra gratitud al recentment desaparegut Dr. Pere de Palol, el qual ens va facilitar la documentació de l'excavació de 1982. També volem agrair les informacions orals que ens n'han donat M. Magdalena Riera, Guillem Rosselló Bordoy, Maria Gràcia Salvà, Margarita Orfila, Francesc Tuset i Josep Merino.

3 Només un petit conjunt de mostres ceràmiques fou portat a Barcelona pels doctors Josep Maria Gurt i Ana Maria Rauret per a la realització d'anàlisis. Una part important dels resultats d'aquells estudis es pot consultar a la publicació BUXEDA, J.; CAU, M.A.; GURT, J.M.; RAURET, A.M. y TSANTINI, E. (2005): "Late Roman Coarse Wares and Cooking Wares from the Balearic Islands in Late Antiquity: Archaeology and Archaeometry". A J.M. Gurt, J.Buxeda i M.A. Cau (ed) *Late Roman Coarse Wares, Cooking Wares and Amphorae in the Mediterranean: Archaeology and Archaeometry*, British Archaeological Reports, International Series, 1340: 223-254. Oxford.

4 Molts d'aquests materials es trobaven fins a principis de l'any 2008 dins de les bosses amb les quals sortiren de l'excavació. La majoria d'aquest material encara estava brut. Es trobava sense siglar i amb algunes etiquetes en un avançat procés de desintegració. Per tant, volem assenyalar amb majúscules que ha estat un gran encert començar a engegar l'estudi d'aquells materials, els quals, de seguir oblidats, haguessin quedat completament descontextualitzats en un breu lapse de temps. Respecte del Museu de Mallorca, lloc on es troba dipositat aquest material, volem agrair l'amabilitat amb què ens han tractat la seva directora, Joana Maria Palou; la seva conservadora, Rosa Aguiló; la seva restauradora, Maria Isabel de Rojas, i Jaume Murillo. També els volem fer extensiu el nostre agraïment per tot el que ens han procurat perquè poguéssim realitzar la nostra feina, conscients de l'esforç que això els representava en una institució amb tals mancances de mitjans, espai per fer feina i personal.

5 Un dels riscos de la manipulació dels materials arqueològics d'excavacions antigues sense les oportunes precaucions és el de perdre per a sempre les referències contextuais que els seus excavadors varen documentar. Un cop passa això automàticament es perd per a sempre més d'un 90% de la informació històrica que comportava aquell material.

6 En aquest sentit hem de lamentar no haver pogut consultar ni localitzar el diari de la campanya de 1984.

7 Volem agrair molt enèrgicament a l'Institut Català d'Arqueologia Clàssica -a la seva directora, la Dr. Isabel Rodà, a Josep Maria Puche i a Eduard Padró- l'amabilitat, eficiència i professionalitat amb què sempre ens han tractat a l'hora de poder accedir al Fons Palol.

8 Feim constar el nostre agraïment a Francesca Tugores, la qual ens ha proporcionat la documentació de les *Actes de la Comissió de Monumentos*.

3. Un seguiment de la feina per part de tècnics especialistes en materials de l'Antiguitat tardana i que controlen la documentació dels punts 1 i 2.

Així, els treballs que s'han començat<sup>9</sup> a realitzar són els següents:

1. Una substitució de les capsos, bosses i etiquetes que es trobaven en mal estat.<sup>10</sup>
2. Un inventari preliminar del material.
3. Una selecció del material més representatiu per poder realitzar l'estudi històric del Sector Oest per a l'imminent publicació de la monografia.
4. La neteja d'aquest material seleccionat.
5. L'enganxat provisional del material seleccionat.<sup>11</sup>
6. El siglat d'aquest material seleccionat.
7. El dibuix d'aquest material seleccionat.
8. La classificació de tot el material.
9. L'estudi de tot el material.

## Resultats

Abans de començar a exposar els resultats preliminars voldriem fer-ne una reflexió. Ens referim a l'enorme esforç que significa intentar posar en net documents, informacions i materials generats fa més de vint anys per tanta gent diferent. De tota manera, pensam que en el cas de Son Peretó aquest esforç ha valgut la pena, ja que s'ha recuperat una informació cabdal que corria el risc de desaparèixer per a sempre.

En el Sector Oest es varen recuperar 3.797 elements ceràmics, 78 elements vitris, 281 restes faunístiques, 2 ferros, 2 bronzes, 3 ploms, 7 fragments d'opus signinum, 11 fragments d'escòria de ferro, 2 fragments d'escòria gris, 10 fragments d'escòria indeterminada, 1 fang cuit, 1 rajola moderna, 21 pedres, tesselles, mostres de sediment, mostres de pigment (?) vermell i carbó.

<sup>9</sup> Fins a dia d'avui només s'ha treballat amb els materials del Sector Oest, atès que s'està preparant la publicació d'una monografia que pretén sintetitzar tot el que es coneix i s'ha trobat en aquesta zona del jaciment. Aquests materials deuen ser aproximadament un 40 % del que hi ha dipositat al Museu de Mallorca.

<sup>10</sup> Material proporcionat pel mateix Museu de Mallorca.

<sup>11</sup> El remuntat de la peça DA08-03-HT-5 de la làmina 7 fou realitzat per María Isabel de Rojas, a causa que es trobava força fragmentada però molt completa.

D'entre els materials ceràmics del temps de l'Antiguitat tardana,<sup>12</sup> se n'han pogut identificar els següents:<sup>13</sup>

	Perfils complets	Vores	Anses	Bases	Altres	Informes	Total
Comuna oxidada	4	77	38	52	10	51	232
Cuina africana		3				3	6
Cuina tardana	1	56	2	17	2	188	266
DSP taronja		1					1
TSAD		59	2	14	3	65	143
Àmfora		16	13	22	2	230	283
Tègula	1	1			7	84	93
Ímbrex		7				25	32

Després de llargues i enrevesades investigacions s'ha pogut constatar que el material que s'ha pogut classificar amb més detall aparegué distribuït de la següent manera:

## Materials Son Peretó 1982 Sector Oest. Museu de Mallorca (CE08-3)

G1S (106/9) Bossa 2	
TEULA	1
CERÀMICA INDETERMINADA	52 informes
ALTRES	2 ossos 3 pedres

<sup>12</sup> També es varen guardar alguns escassos fragments ceràmics que podrien ser d'època islàmica i uns pocs d'èpoques encara més recents.

<sup>13</sup> D'entre el material ceràmic encara resten sense identificar 4 vores, 13 anses i 2.697 informes. De tota manera, cal indicar que molts d'ells es podran identificar un cop nets i amb estudis de més profunditat.

G2S (106/7)	
COMUNA OXIDADA	1 vora i 3 informes de RE-0501b/c amb decoració pintada de mangra (G2S-1) 5 vores de gerra/amforeta 7 vores (G2S-2 i G2S-3) i 1 base (G2S-4) de morter 1 vora Ab/Eiv/4 1 vora amb decoració incisa (G2S-6) 1 tapadora africana (G2S-7) 3 vores 19 bases 8 anses 7 informes amb decoració a pinta 2 informes amb decoració incisa monolineal 1 discoide
CUINA AFRICANA	1 vora de cassola Lamb. 9
CUINA TARDANA	9 vores i 10 informes amb desgreixant vegetal (G2S-9) 3 vores Fulford 8 1 vora d'olla (G2S-11) i 3 informes de la zona de Cartagena 1 vora de cassola (G2S-12) que sembla africana? 1 vora d'olla (G2S-13) 2 vores 1 monyó 30 informes
CERÀMICA ISLÀMICA?	1 vora marmita? 1 ansa de gerra (G2S-15)
TSA Indeterminada	1 vora
TSAD	1 vora Hayes 91C 2 vores Hayes 93/94/98 1 vora Hayes 99A/B (G2S-16) 1 vora Hayes 101 (G2S-17) 2 Hayes 107 3 vores 1 informe de llumeta 2 bases 24 informes
ÀMFORA	1 vora Keay 61 (G2S-18) 1 ansa (G2S-19) i 1 pivot (G2S-20) de LRA3
TEULES	13
CERÀMICA INDETERMINADA	416 informes 2 informes de cuina vidriada
ALTRES	5 pedres 6 bases (G2S-21), 7 vores (G2S-22, G2S-23 i G2S-24) i 15 informes de vidre 1 escòria de ferro 69 ossos (1 cremat) 3 malacofauna marina

G2S (106/12)	
COMUNA OXIDADA	1 vora? 3 anses
TSAD	1 vora Hayes 80B/99? (sembla producció tardana) (G2S-26)
ÀMFORA	1 vora Keay 61 (G2S-27)
ÍMBREX	7 vores
CERÀMICA INDETERMINADA	132 informes
ALTRES	1 fèmur humà?

G2N (106/8) Bossa 1	
COMUNA OXIDADA	1 vora RE-0206 (G2N-1) 1 vora gerret (G2N-2) 1 vora luteri? (G2N-4) 6 vores indeterminades 3 informes amb decoració incisa
TSAD	1 vora Hayes 62/64 (G2N-5) 1 vora Hayes 80B/99? (sembla producció tardana) (G2N-6) 1 vora Hayes 99C (G2N-7) 2 vores indeterminades 2 informes 1 base
ÀMFORA	2 vores d'àmfora africana
CERÀMICA INDETERMINADA	230 informes 10 anses
ALTRES	1 vora de vidre (G2N-9) 3 ossos 2 làmines de plom 1 clau de ferro

G2N (106/8) Bossa 2	
COMUNA OXIDADA	1 vora RE-0206? (G2N-10) 1 vora 1 ansa 3 informes amb decoració incisa
TSAD	1 vora Hayes 80B/99? O Hayes 50B, n. 61 sembla producció tardana 1 vora Hayes 93/94/98 (G2N-12) 1 vora Hayes 99C (G2N-13) 1 vora Hayes 104B (G2N-14)
CERÀMICA INDETERMINADA	27 informes

G3S (106/6) Bossa 2	
COMUNA OXIDADA	1 vora de morter de producció indeterminada (G3S-1) 1 vora de bol? ebusità (G3S-2)
CUINA TARDANA	1 vora amb desgreixant vegetal 1 informe
TSAD	1 vora Hayes 99C (G3S-5) 1 vora Hayes 107 (G3S-6) 1 Òstia III, 128 = Fulford 52 (G3S-7) 1 vora 3 informes (1 amb decoració estampillada)
ÀMFORA	1 vora d' <i>spatheion</i> ? Africà
CERÀMICA INDETERMINADA	16 informes

G3S (106/9) Bossa 1	
COMUNA OXIDADA	2 bases
CUINA AFRICANA	1 informe?
CUINA TARDANA	1 vora 3 informes
CERÀMICA INDETERMINADA	49 informes
ALTRES	3 vores de vidre 5 copinyes

G4S (106/8) Bossa 1	
COMUNA OXIDADA	1 vora 1 base
TSAD	1 vora Hayes 99C (G4S-1)
CERÀMICA INDETERMINADA	20 informes

G4S (106/8) Bossa 2	
COMUNA OXIDADA	3 bases
CUINA TARDANA	1 vora
TSAD	1 vora Hayes 99C (G4S-3)
CERÀMICA INDETERMINADA	30 informes
ALTRES	1 plom

K1N (106/1) Bossa 1 - "Cerca del ànfora"	
ALTRES	Diversos fragments d'escòria de ferro Els més grans pesen: 758 g +1,5 kg 610 g 550 g 462 g 237 g

K1N (106/1) Bossa 2 - "Cerámica sacada por los obreros del Ayuntamiento"	
COMUNA OXIDADA	1 vora ebusitana
CUINA TARDANA	1 informe
TSAD	1 vora Hayes 99 B/C (K1N-2) 1 informe
CERÀMICA INDETERMINADA	47 informes

K1N (106/6) Bossa 1	
COMUNA OXIDADA	1 vora gerra/amforeta? ebusitana? 2 anses
CUINA TARDANA	1 vora amb desgreixant vegetal 2 informes
TSAD	1 Hayes 101 1 informe
ÀMFORA	1 pivot d' <i>spatheion</i> ? Sense la típica pasta africana (K1N-5)
CERÀMICA INDETERMINADA	8 informes
ALTRES	1 informe de vidre 1 ullal de porc?

K1N (106/6) Bossa 3 - "Nivel de piedras pequeñas amarillento"	
COMUNA OXIDADA	1 vora de morter ebusità (K1N-6) 1 vora gerra/amforeta ebusitana 1 ansa gerra/amforeta ebusitana 1 base gerra/amforeta ebusitana
CUINA AFRICANA	1 informe
TSAD	1 base
ÀMFORA	1 vora d'àmfora? ebusitana? 1 ansa
CERÀMICA INDETERMINADA	61 informes
ALTRES	1 vora de vidre (K1N-10) 1 informe de vidre 4 pedres 1 fang cuit 3 escòries de ferro 10 ossos

K1N (106/6) Bossa 4 - "Depósito. Tierra nivelación (piedras ceniz) Va del 3 hasta 4" "25-11-82"	
COMUNA OXIDADA	2 bases
CUINA TARDANA	1 vora Fulford 8 (K1N-11) 1 informe
TSAD	1 vora Hayes 104B (K1N-12)

ÀMFORA	1 ansa i part del coll de LRA1? (K1N-13)
TEULA	1
CERÀMICA INDETERMINADA	6 informes
ALTRES	1 informe de vidre

<b>K1N (106/6) Bossa 5 - "Opus signinum. Depósito"</b>	
TSAD	1 base Hayes 91 amb decoració a rodeta (K1N-14)

<b>K1N (106/6) Bossa 6 - "Depósito. 2ª nivelación (de 2 a 3)" "24-11-82"</b>	
COMUNA OXIDADA	1 vora i ansa gerreta africana (K1N-15) 1 coll de gerreta africana 1 informe amb decoració incisa RE-0314c? 1 ansa
CUINA TARDANA	1 vora amb partícules daurades Fulford 20? (K1N-18) 1 vora Fulford 8 2 bases (1 amb desgreixant vegetal) 5 informes
TSA Indeterminada	1 ansa
TEULA	1 vora
CERÀMICA INDETERMINADA	16 informes
ALTRES	1 base de vidre 8 ossos

<b>??? (106/6) Bossa 7 - La bossa no posa cap nota. Tal vegada K1N</b>	
CUINA TARDANA	2 vores i 1 panxa de tapadora amb moltes partícules platejades (K1N-21) 1 informe amb desgreixant vegetal
TSAD	1 base
CERÀMICA INDETERMINADA	31 informes 1 vora
ALTRES	1 ansa de ceràmica talaiòtica

<b>K1N (106/6) Bossa 8 - "Depósito. Nivel 3 (De 2 a 3 hasta abajo)" "24-11-82"</b>	
COMUNA OXIDADA	1 vora de gerreta amb decoració a pinta (K1N-22)
CUINA TARDANA	1 Fulford 8 1 informe
TSAD	1 base (K1N-24) 2 informes
ÀMFORA	2 pivots africans Keay 61/62 (K1N-25 I K1N-26) 2 pivots (K1N-28)
CERÀMICA INDETERMINADA	23 informes

ALTRES	1 còdol 8 ossos 7 fragments d' <i>opus signinum</i> 7 fragments d'escòria indeterminada
--------	--

<b>K1N (106/6) Bossa 9 - "Zona ánfora nivel cenil... último"</b>	
COMUNA OXIDADA	2 bases
CUINA TARDANA	1 vora amb desgreixant vegetal 3 informes amb desgreixant vegetal
TSAD	1 vora
CERÀMICA INDETERMINADA	20 informes
ALTRES	6 ossos

<b>K1N (106/6) Bossa 10 - "Zona téglas"</b>	
CERÀMICA INDETERMINADA	30 informes
ALTRES	3 ossos

<b>K1N (106/10) Bossa 1 - "Ánfora"</b>	
ÀMFORA	1 vora, coll i anses d'ànfora ebusitana (K1N-31)
CERÀMICA INDETERMINADA	10 informes
ALTRES	1 base i informes de vidre 2 ossos 1 malacofauna marina

<b>K1N (106/10) Bossa 2</b>	
COMUNA OXIDADA	1 vora ribell?
CERÀMICA INDETERMINADA	15 informes

<b>K1N (106/10) Bossa 3 - "Fragmentos ceràmica cercana a la ánfora" Croquis</b>	
COMUNA OXIDADA	1 vora, coll i anses de gerra/amforeta ebusitana amb decoració a pinta (K1N-33) 1 ansa
CUINA TARDANA	2 informes
TSAD	1 vora
CERÀMICA INDETERMINADA	8 informes
ALTRES	12 ossos

<b>K1N (106/10) Bossa 4</b>	
ALTRES	Mostres sediment

K1N (106/10) Bossa 5 - "Deposito 1ª nivelación hasta la 1ª"	
COMUNA OXIDADA	
CUINA TARDANA	1 vora Fulford 8 (K1N-34) 1 base amb desgreixant vegetal 1 base 7 informes
ÀMFORA	3 grans informes africans
CERÀMICA INDETERMINADA	12 informes
ALTRES	4 ossos

K1N (106/17) Bossa 1 - "Zona hoyo" (pel croquis es veu que és el forat UE 134)	
COMUNA OXIDADA	1 ansa
TSAD	1 vora Hayes 98? (K1N-37)
CERÀMICA INDETERMINADA	1 informe

K1N (106/17) Bossa 2	
CUINA TARDANA	4 informes amb desgreixant vegetal

K1N (106/17) Bossa 3 - "Capa amarillenta"	
COMUNA OXIDADA	1 base
CUINA TARDANA	4 informes (3 amb desgreixant vegetal)
ÀMFORA	1 ansa africana
CERÀMICA INDETERMINADA	2 informes
ALTRES	1 informe de vidre

K1N (106/17) Bossa 4 - "Muestra tégula parte sur"	
TÈGULA	8 fragments

K1N (106/17) Bossa 5 - "Recinto de la olla"	
CUINA TARDANA	1 informe
CERÀMICA INDETERMINADA	3 informes
ALTRES	3 ossos

K1N (106/17) Bossa 6	
COMUNA OXIDADA	1 vora de tapadora 2 vores 5 anses 1 informe amb decoració a pinta
CUINA TARDANA	1 vora 2 bases 4 informes (1 amb desgreixant vegetal)

TS INDETERMINADA	1 vora
TSAD	1 vora Hayes 98/108 (K1N-41) 1 vora Hayes 99B/C 2 vores Hayes 99C 1 vora Hayes 104A/B 1 vora Hayes 104C 1 llistell de Hayes 91C/D 4 bases
ÀMFORA	1 pivot d' <i>spatheion</i> africà (K1N-46) 1 pivot àmfora africana 1 informe LRA3?
CERÀMICA INDETERMINADA	65 informes
ALTRES	1 os cremat 1 informe de vidre 2 informes de ceràmica amb vidriat modern 1 teula i 1 rajola modernes 1 pedra

K1N (106/17) Bossa 7 - "Nivel después del superficial"	
COMUNA OXIDADA	1 vora 7 anses 4 informes amb decoració a pinta
CUINA TARDANA	1 base d'olla 1 vora , 1 base i 3 informes amb desgreixant vegetal
TSAD	1 vora Hayes 108? (producció molt tardana) (K1N-49) 2 informes
ÀMFORA	1 pivot d' <i>spatheion</i> ? Pasta beix amb abundants partícules blanques i grises (K1N-50) 1 vora d'àmfora ebusitana (K1N-51)
ÍMBREX	1 fragment
CERÀMICA INDETERMINADA	44 informes
ALTRES	1 plaqueta de bronze 1 pedra cremada 9 ossos

K1N (106/22) Bossa 1 - "Zona ánfora"	
COMUNA OXIDADA	Vora, coll i anses de gerra/amforeta ebusitana amb decoració a pinta (K1N-52)
CUINA TARDANA	2 informes
ÀMFORA	1 pivot africà?
CERÀMICA INDETERMINADA	14 informes
ALTRES	1 vora de vidre (K1N-54) 1 escòria força gran 3 ossos

K1N (106/22) Bossa 2	
TEULES	2 fragments
CERÀMICA INDETERMINADA	15 informes
ALTRES	13 ossos

K1N (106/22) Bossa 3 - "Zona ànfora"	
CUINA TARDANA	1 vora amb desgreixant vegetal (K1N-55)
TÈGULA	3 fragments
ÍMBREX	4 fragments
CERÀMICA INDETERMINADA	14 informes
ALTRES	1 os 1 malacofauna Escòria de color gris

K1N (106/22) Bossa 4 - "Zona cazuela"	
COMUNA OXIDADA	Perfil complet morter africà Bonifay 11C (K1N-56) 1 base de morter africà
CUINA TARDANA	1 informe de la zona de Cartagena
ÀMFORA	1 pivot oriental? 1 pivot africà
TÈGULA	1 fragment 1 discoide (tapadora d'àmfora) amb decoració de ditades
CERÀMICA INDETERMINADA	10 informes
ALTRES	3 còdols 1 os de sípia Escòria? grisa? Mostres carbons

**Materials Son Paretó 1984 Sector Oest  
Museu de Mallorca (DA08-03)**

"Habitación ánfora" (106/18) Bossa 1 - DA08-03-HA	
COMUNA OXIDADA	1 peça sencera de tapadora (semblava un morter però les marques de torn de l'interior gens desgastades ho descartarien. A més encaixa perfectament amb la Keay 61 sencera de l'estança) (HA-1) 1 vora de gerra?
CERÀMICA INDETERMINADA	18 informes 2 anses

"Habitación ánfora" - DA08-03-HA	
COMUNA OXIDADA	1 bossa amb informes i anses que semblen d'una mateixa gerra/amforeta ebusitana 1 vora Ab/Eiv?/4 (HA-3) 1 vora gerra/amforeta ebusitana RE-0206 (HA-4) 1 vora gerra/amforeta ebusitana 3 vores de morter ebusitanes 4 vores 3 bases 3 anses 7 informes amb decoració a pinta 1 informe amb decoració a pinta monolineal
CUINA TARDANA	1 vora Fulford 8 1 vora i 12 informes amb desgreixant vegetal 1 vora de pasta semblant zona Cartagena 1 vora amb abundants partícules platejades (HA-8) 1 vora d'olla 2 vores 2 bases 14 informes
TSAD	1 vora Hayes 85/91D o tapadora 2 vora Hayes 99B/C (HA-11) 1 vora Hayes 99C 1 vora Hayes 107? 1 vora Òstia III, 128 = Fulford 52 (pasta estranya) 1 vora 1 base 8 informes (1 amb decoració a rodeta)
ÀMFORA	Vora coll i anses de Keay 61 (amb grafit postocció) (HA-13) 1 pivot d'àmfora africana (sembla de la Keay 61) 207 fragments informes d'àmfora africana que semblen de la mateixa Keay 61 1 pivot d'àmfora africana (HA-15) 1 pivot d'àmfora indeterminada 1 pivot d'àmfora ebusitana? (HA-16) 1 informe LRA2? 3 anses (1 africana)
TÈGULA	2 fragments
ÍMBREX	2 fragments
CERÀMICA INDETERMINADA	367 fragments
ALTRES	41 ossos 4 vores (HA-17), 1 ansa i 1 informe de vidre 1 clau de ferro



"Corredor" - DA08-03-C	
COMUNA OXIDADA	1 ansa de gerra/amforeta ebusitana 1 informe amb decoració a pinta
CUINA TARDANA	1 vora Fulford 8 1 informe
TSAD	1 informe de forma tancada 1 informe
TÈGULA	1 fragment amb decoració de ditades
ÍMBREX	5 fragments
CERÀMICA INDETERMINADA	1 vora 122 informes (molt petits)
ALTRES	1 vora de ceràmica vidriada medieval o moderna 3 ossos

"Empedrado" (106/18) Bossa 2 - DA08-03-E	
COMUNA OXIDADA	1 vora de morter 1 vora de gerra? 2 vores de bol 1 base
CUINA AFRICANA	1 vora i panxa d'Òstia IV, 1 (E-1)
CUINA TARDANA	4 vores (E-2), 8 informes i 1 base amb desgreixant vegetal (semblen de la mateixa peça) 3 informes
TSAD	1 vora Hayes 63 1 vora Òstia III, 128? = Fulford 52 Pràcticament sense vernís (E-4) 2 informes
ÀMFORA	1 pivot africà
TÈGULA	2 fragments
CERÀMICA INDETERMINADA	77 informes
ALTRES	1 vora i 2 informes de vidre 9 ossos

"Habitación Jarra" - DA08-03-J	
COMUNA OXIDADA	1 peça completa de tapadora de pasta blanca molt porosa (J-1) 1 panxa i arrencament d'anses d'una gerreta amb decoració incisa de línies horitzontals (J-2) Coll i panxa d'una gerreta amb decoració a pinta (J-3) Abundants fragments de coll, anses i panxa d'una gerra/amforeta 3 bases de gerra 1 base de morter? 2 informes ebusitans? amb decoració a pinta 7 informes africans amb decoració a pinta
CUINA TARDANA	Vora, coll, ansa, base i abundants fragments informes d'una mateixa olla amb decoració de línies ondulades incises* (J-5)

\* Depèn del lloc, pasta vermella o pasta sandvitx (gris interior, vermell exterior) amb abundants partícules blanques i vermelles. Pasta força compacta amb engalba beix o blanca a l'interior i a l'exterior.

DSP Taronja	1 vora Rigoir 3? Amb pasta blanca molt porosa i vernís taronja
TSAD	2 anses i 1 panxa d'una mateixa? forma tancada 1 informe de forma tancada 3 informes amb decoració a rodeta
ÀMFORA	1 vora Dressel 2-4 <i>tarraconense</i> 1 pivot Keay 61 o 62 1 pivot 1 informe de LRA1? 1 discoides (no es descarta que sigui d'una tègula)
TÈGULA	11 fragments (2 grans amb decoració de ditades)
ÍMBREX	5 fragments
CERÀMICA INDETERMINADA	108 informes
ALTRES	1 informe de vidre 4 ossos 1 malacofauna Fragments d'escòria indeterminada de color gris

"Habitación jarras. Debajo de la pared que divide la habitación tégula compuesta con la habitación jarra" - DA08-03	
CUINA TARDANA	1 fragment de base d'olla amb decoració incisa que enganxa amb l'olla de la "Habitación Jarra" (S'ha enganxat)
ALTRES	5 ossos

"Habitación tégulas. 11N" - DA08-03-HT	
COMUNA OXIDADA	2 vores gerreta africana? (HT-1 i HT-2) 1 vora gerreta ebusitana? (HT-3) 1 vora gerreta 1 base morter 3 bases anulars 1 ansa 2 informes amb decoració a pinta 1 base gerra/amforeta ebusitana amb forats de grapes
CUINA AFRICANA	1 informe
CUINA TARDANA	1 peça completa d'olla amb pasta semblant zona Cartagena (pendent de restauració) (HT-5) 1 vora, coll i ansa d'una peça molt semblant a l'anterior (HT-19) 1 base i 1 ansa d'olla amb pasta semblant zona Cartagena (semblen de la mateixa peça) 1 vora d'olla amb pasta semblant zona de Cartagena 1 vora Fulford 8 (HT-7) 2 vores amb ansa amb desgreixant vegetal (HT-8) 1 base amb desgreixant vegetal 1 base amb abundants partícules daurades 2 vores 1 ansa 2 bases 3 informes de la zona de Cartagena 38 informes

TSAD	1 vora Hayes 99C amb vernís molt diluït o deteriorat 1 base Hayes 80B/99? Amb vernís marronós molt diluït 6 informes (1 amb decoració a rodeta) 1 bec de llumeta 2 bases
ÀMFORA	1 vora àmfora ebusitana (igual K1N-31) 1 ansa ebusitana amb la paret rodada ( <i>pundus</i> ) 1 ansa ebusitana? 1 vora Keay 62D 1 ansa africana 1 informe LRA2? 1 pivot LRA3? (HT-15) 1 vora indeterminada (cert aire a àmfora a LRA3?? O Cisterna de Samos???) 1 pivot itàlic (HT-17) 1 discoide (tapadora d'àmfora)
TÈGULA	1 peça completa amb decoració de ditades (HT-18) 35 fragments (molts d'ells amb decoració de ditades) 4 discoides (tapadores d'àmfora)
ÍMBREX	7 fragments
CERÀMICA INDETERMINADA	322 informes
ALTRES	7 vores, 1 base, 1 tija i 4 informes de vidre 1 plaqueta de bronze 3 pedres 37 ossos 1 copinya Mostres pigment? vermell

"Torre (Habitación soberalia)" - DA08-03-T	
COMUNA OXIDADA	1 vora de morter (T-1) 1 broc ebusità 1 vora de gerra/amforeta ebusitana RE-0206 (T-2) 1 vora
TSAD	1 vora Hayes 101 (T-3) 1 informe?
CERÀMICA INDETERMINADA	12 informes
ALTRES	1 informe ceràmica vidriada moderna 2 ossos

"Habitació morter" - DA08-03-M	
COMUNA OXIDADA	1 tapadora completa feta a mà (M-1) 1 vora, coll i anses de gerra/amforeta (M-2) 1 base de gerreta africana (M-3) 1 vora ebusitana? (M-4) 1 coll 1 informe amb decoració a pinta

CUINA TARDANA	1 vora amb desgreixant vegetal
TSAD	1 vora 1 informe
ÀMFORA	1 pivot i 14 informes d'una mateixa àmfora africana (M-8) 1 ansa que sembla africana? 1 ansa 1 gran fragment informe amb forat per a grapa?
TÈGULA	1 discoide 2 fragments
ÍMBREX	1 fragment
CERÀMICA INDETERMINADA	57 informes

"Habitación Pica +/- J1N (-45 cm)" Bossa 1 - DA08-03-P	
COMUNA OXIDADA	1 informe
ÀMFORA	Vora, coll i anses de Keay 62 (P-1) 1 pivot Keay 61/62 cremat (P-2)
TÈGULA	1 fragment
ALTRES	1 os

"Habitación Pica" Bossa 2 - DA08-03-P	
COMUNA OXIDADA	1 vora de morter
TSAD	1 informe
ÀMFORA	1 ansa
TÈGULA	1 fragment
CERÀMICA INDETERMINADA	21 informes

"Habitación Pica +/- J1N Vora tègules cremades" Bossa 3 - DA08-03-P	
ALTRES	Fragments d'escòria indeterminada

"Habitación Pica +/- J1N. Pedres Oest Habitació (interior)" Bossa 4 - DA08-03-P	
COMUNA OXIDADA	1 vora ebusitana
CUINA TARDANA	1 vora 3 informes (1 de la zona de Cartagena)
TSAD	1 vora Hayes 93/94/98 1 vora Hayes 101 (P-4)
ÀMFORA	1 vora Keay 62 (P-5) 1 pivot d' <i>spatheion</i> africà? de pasta blanca (P-6) 1 pivot africà cremat (P-7)
CERÀMICA INDETERMINADA	9 informes
ALTRES	5 informes de vidre

"Habitación Pica +/- J1N. Nivell cendres damunt terra rossa" - DA08-03-P	
COMUNA OXIDADA	1 informe de RE-0314c? amb decoració incisa de fulles de palma 1 vora 1 base
CUINA TARDANA	1 Fulford 8 10 informes
TSAD	1 vora Hayes 99 A? 1 informe
CERÀMICA INDETERMINADA	49 informes
ALTRES	1 vora i 1 informe de vidre 1 os 1 malacofauna

"Habitació Pila IIN. Ceràmica cota 44,45 sota el punt 0" Bossa A - DA08-03-PI	
COMUNA OXIDADA	Diversos fragments de gerreta força completa ebusitana? amb decoració a pinta (PI-1) Diversos fragments de panxa de gerreta ebusitana? amb decoració a pinta

"Habitació Pila. Piedras Oeste habitació (exterior)" Bossa B - DA08-03-PI	
COMUNA OXIDADA	1 ansa
TSA Indeterminada	1 informe
TSAD	1 Hayes 99 B/C 1 Hayes 108? 2 informes
CERÀMICA INDETERMINADA	29 informes
ALTRES	4 vores i 1 base de vidre 4 ossos

"Habitació Pila" Bossa C - DA08-03-PI	
COMUNA OXIDADA	1 vora de ribell ebusità Gi/Eiv/1 1 vora? 2 anse? 4 bases 1 informe amb decoració a pinta
CUINA TARDANA	1 vora amb ansa de Fulford 32 (PI-4) 7 informes
TSA Indeterminada	1 informe
TSAD	2 vores Hayes 76 de pasta rara i pràcticament sense vernís (PI-5) 1 Hayes 99A 1 vora 1 informe
ÀMFORA	1 vora

CERÀMICA INDETERMINADA	39 informes
ALTRES	1 base i 1 informe de vidre 1 os 1 escòria de ferro (100 g)

"Trinchera al norte. Excavación Pep i Mateu" - DA08-03	
COMUNA OXIDADA	2 vores
CUINA AFRICANA	1 vora?
CUINA TARDANA	1 vora de tapadora
TSAD	1 Hayes 99B 1 vora 2 informes
CERÀMICA INDETERMINADA	43 informes

"... (106/18) Bossa 3 - DA08-03	
ALTRES	1 bossa plena de tesselles

"... (106/18) Bossa 4 - DA08-03	
COMUNA OXIDADA	2 informes amb decoració a pinta
TÈGULA	1 discoide (tapadora d'àmfora)
CERÀMICA INDETERMINADA	1 informe

"... (106/18) Bossa 5 - Indeterminat	
--------------------------------------	--

"... (106/18) Bossa 6 - DA08-03	
TSAD	1 Hayes 107 1 Hayes 91D amb vernís degradat o comuna africana Bonifay 11

"... (106/18) Bossa 7 - Indeterminat	
--------------------------------------	--

## Conclusions

Pensam que tot això exposat fins ara, tot i ser una part parcial del que es pot arribar a treure, justifica i demostra l'encert d'haver apostat per la revisió dels materials trobats a les campanyes de 1982 i 1984 al Sector Oest de Son Peretó.

A l'espera de l'estudi amb més profunditat que s'està realitzant en el moment de la redacció del present treball, es pot avançar que la majoria dels materials estudiats daten dels segles VI a VII dC, i que els més complets, els que semblen correspondre a un moment de la destrucció d'aquesta zona del jaciment, s'han de situar a les acaballes del segle VII o ja al principi del VIII.

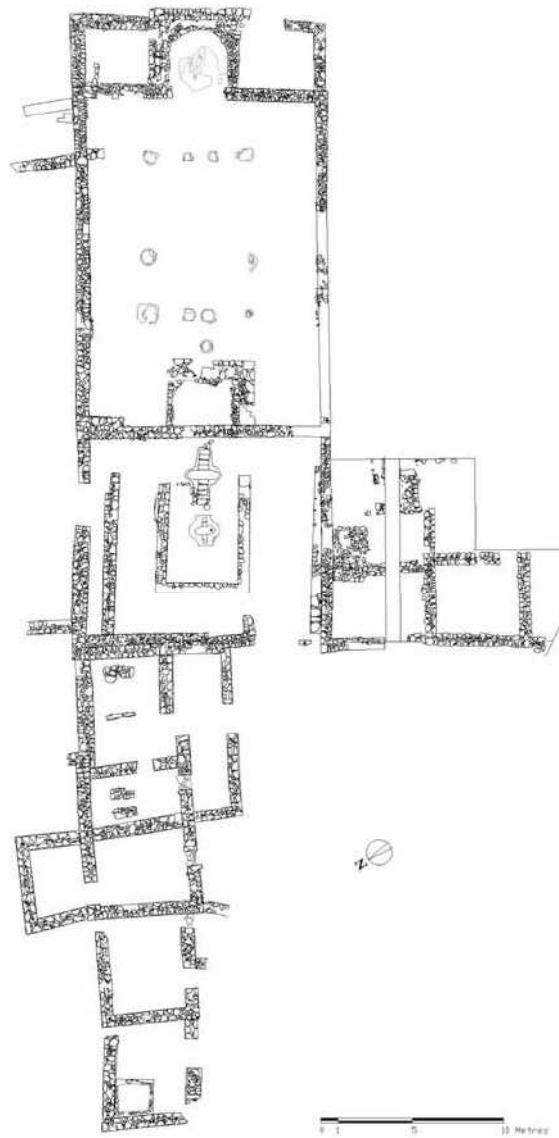


Figura 1. Planta general de Son Peretó (autora: Silvia Alcaide emprant l'original de Francesc Tuset).

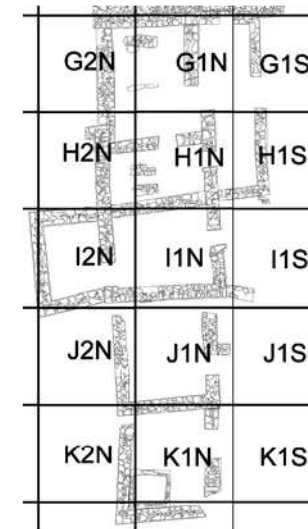
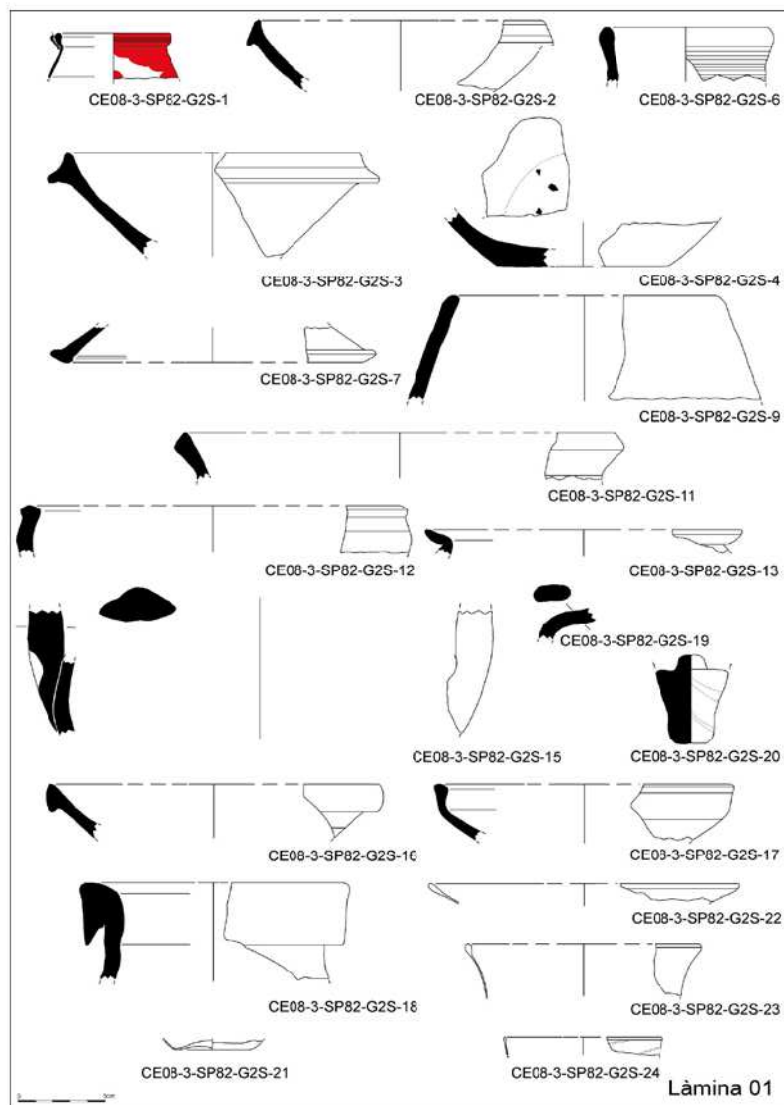


Figura 2. Planta del Sector Oest de l'any 1982 (autors: Silvia Alcaide i Mateu Riera emprant l'original de Francesc Tuset).

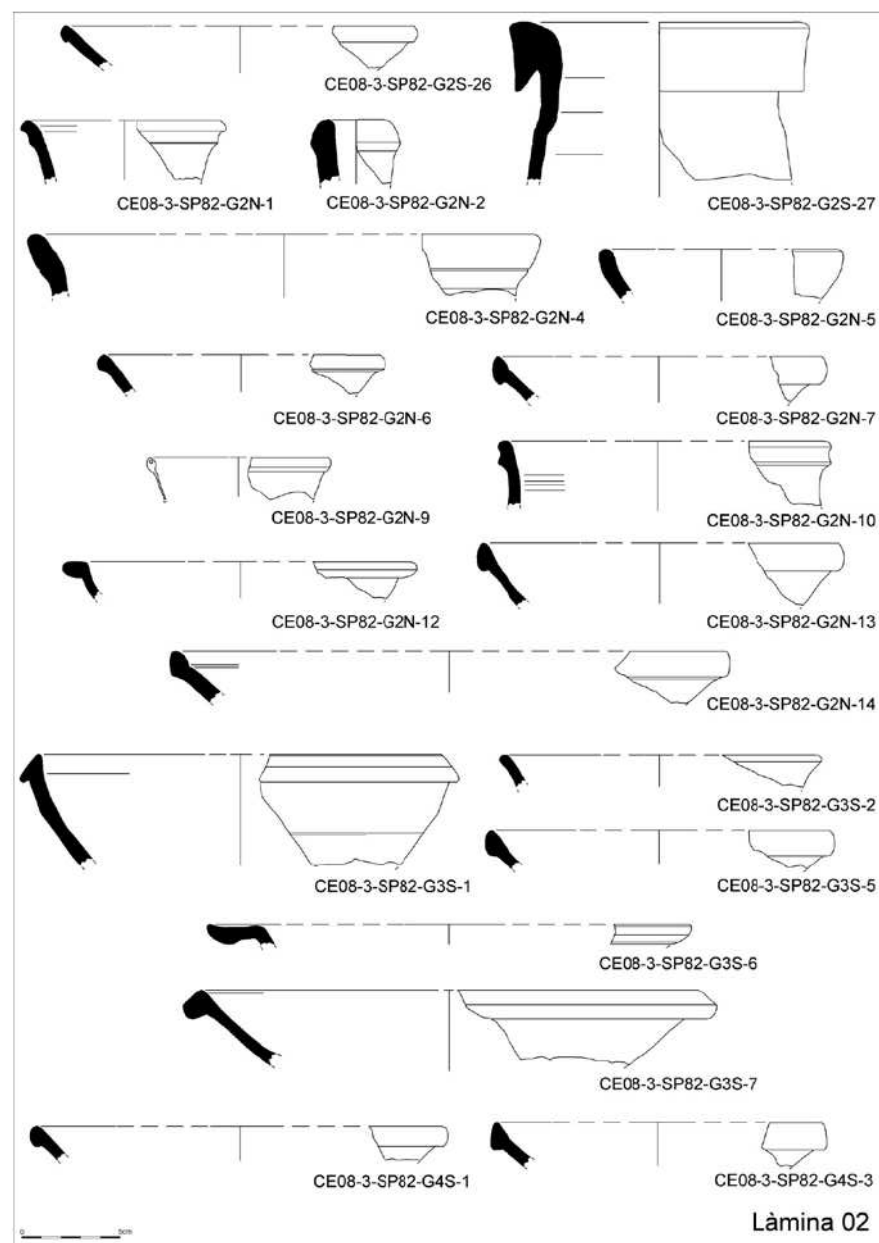


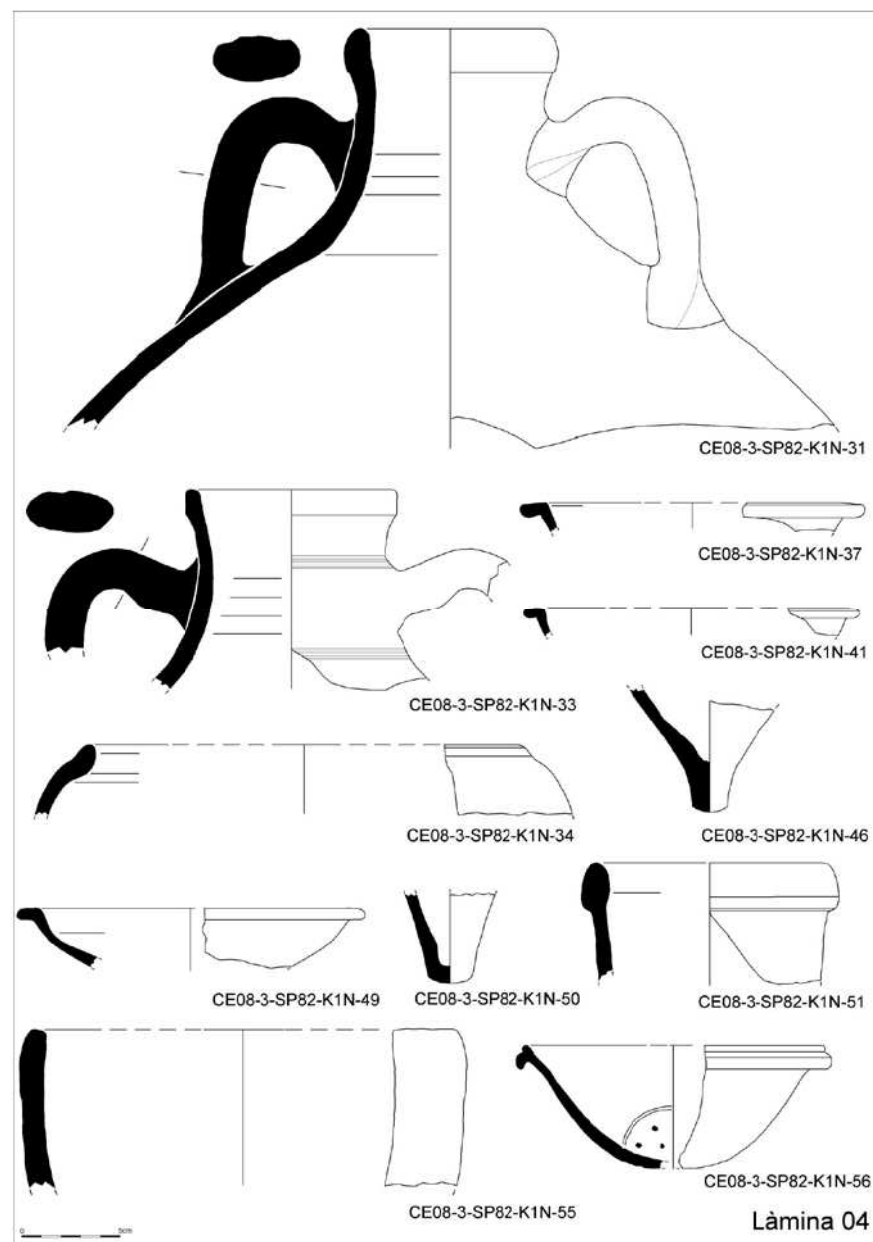
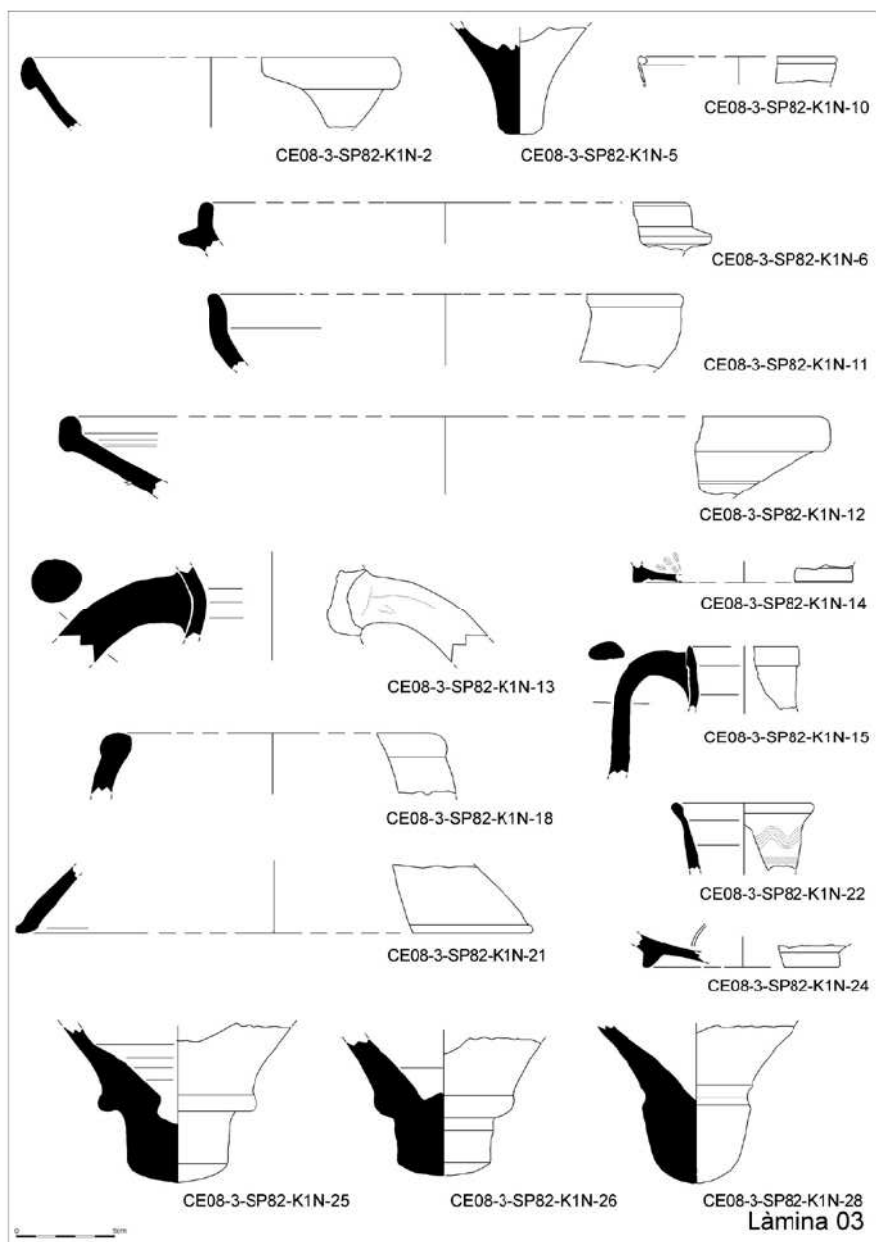
Figura 3. Planta del Sector Oest de l'any 1984 (autors: Silvia Alcaide i Mateu Riera emprant l'original de Francesc Tuset).

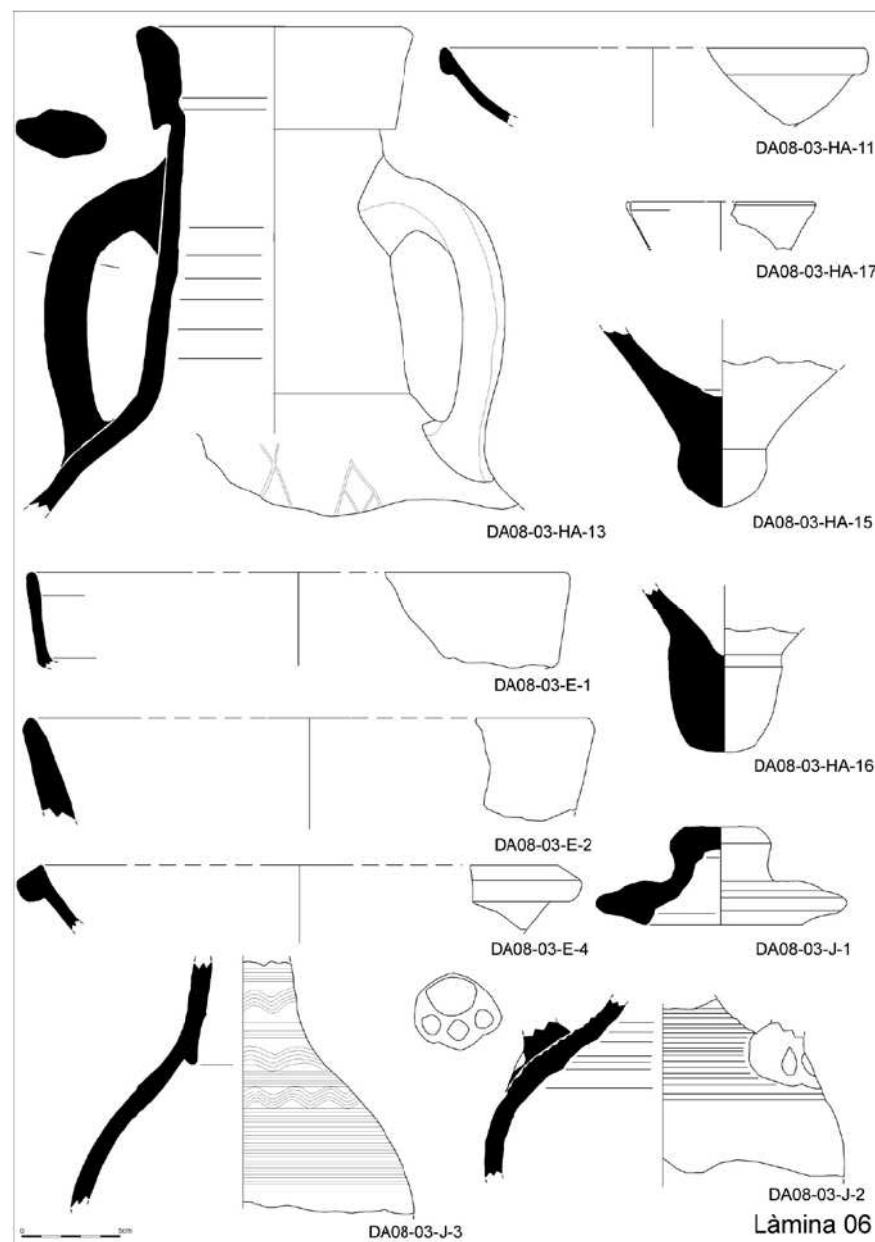
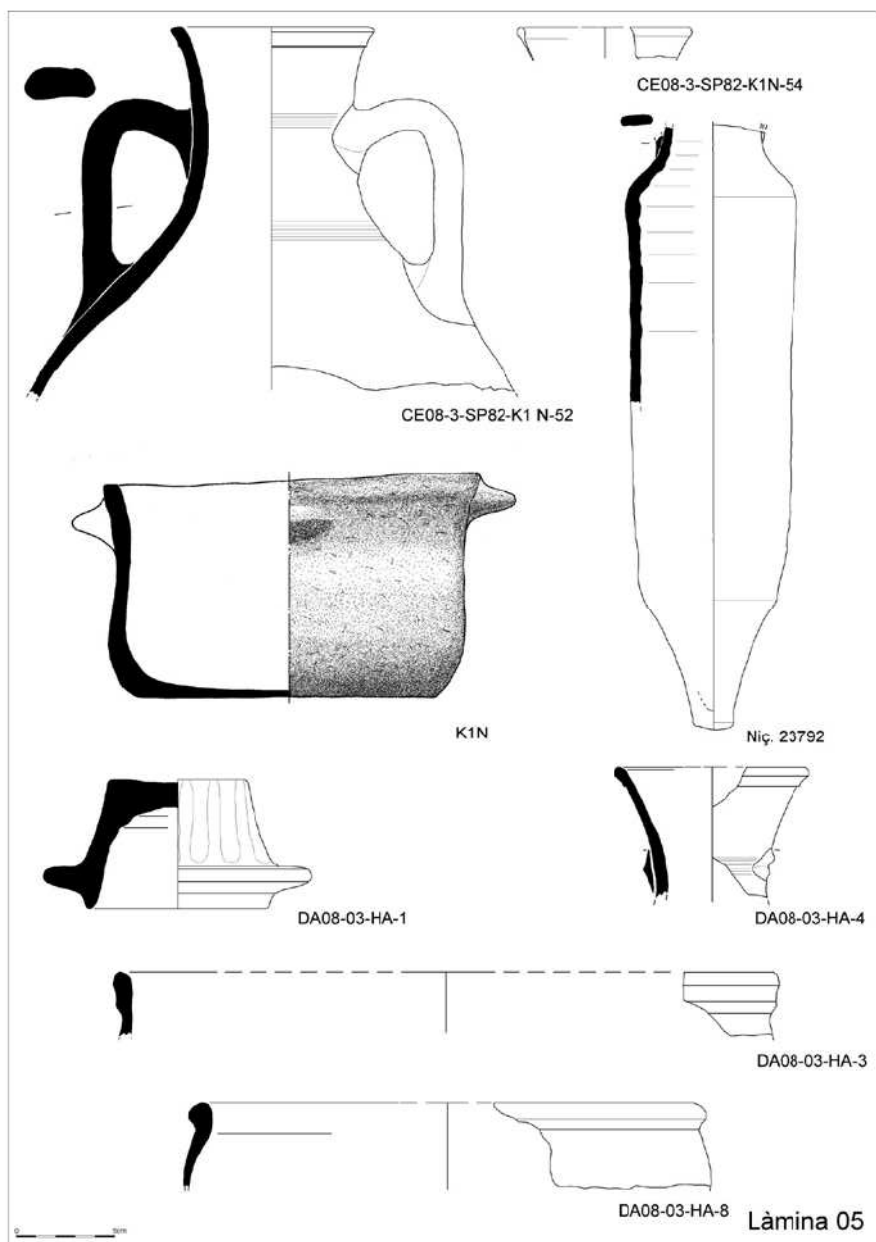
Làmines dels materials<sup>14</sup>

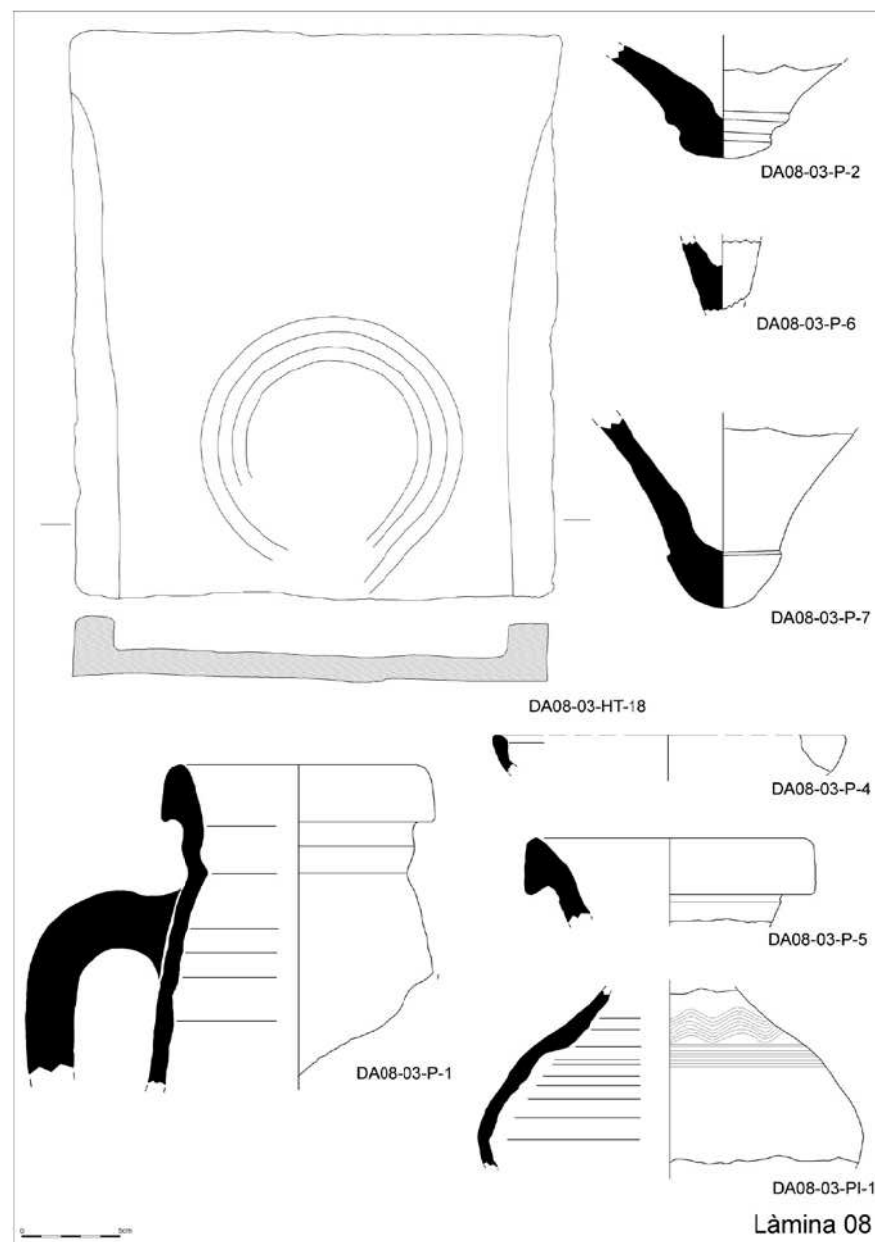
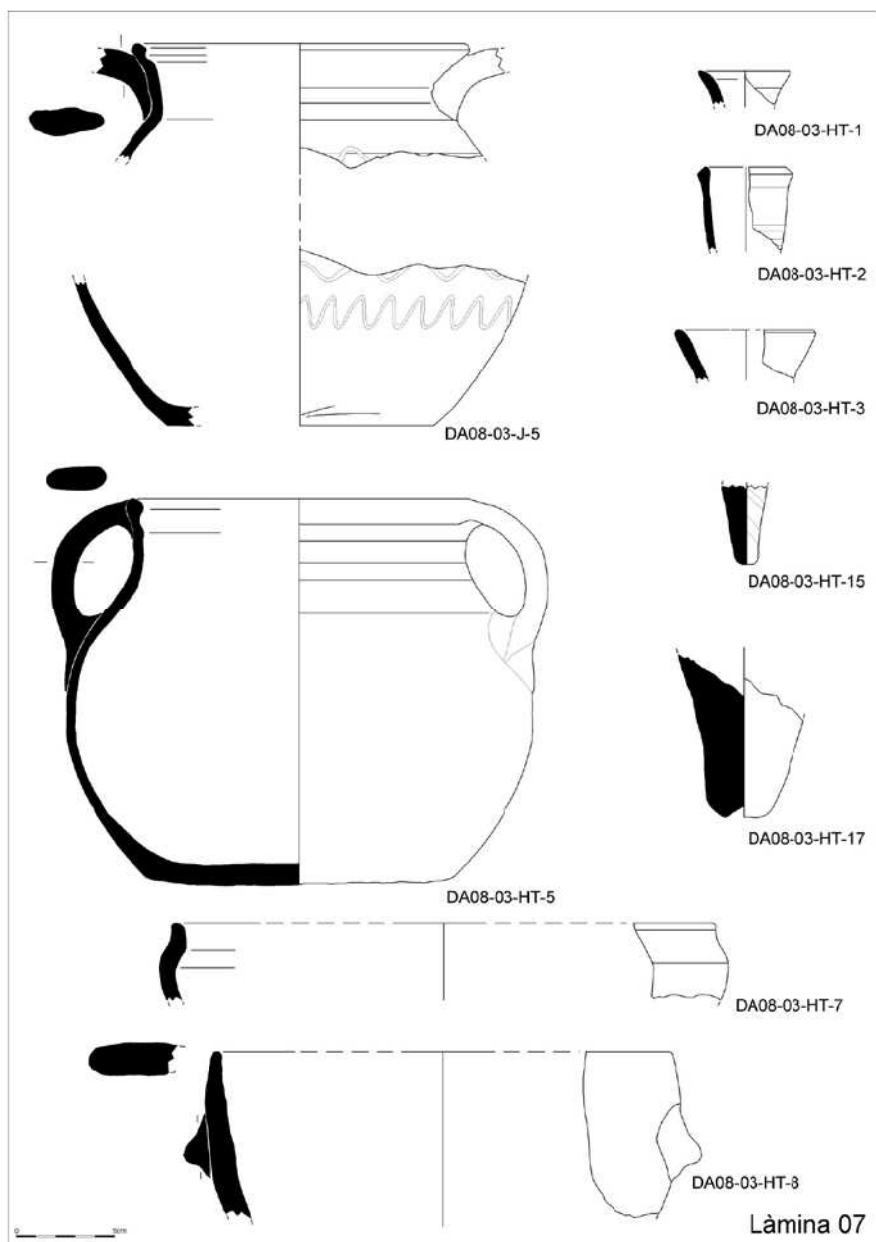


14 Els dibuixos han estat realitzats pels qui subscriuen aquest article, menys la peça K1N de cuina tardana de la làmina 5, que ha estat dibuixat per Miquel Trias. Aquesta peça i la Niç. 23792 corresponent a un *spatheion* de producció africana de la mateixa làmina no es troben en els inventaris ara presentats ja que avui ja es troben al Museu de Manacor.

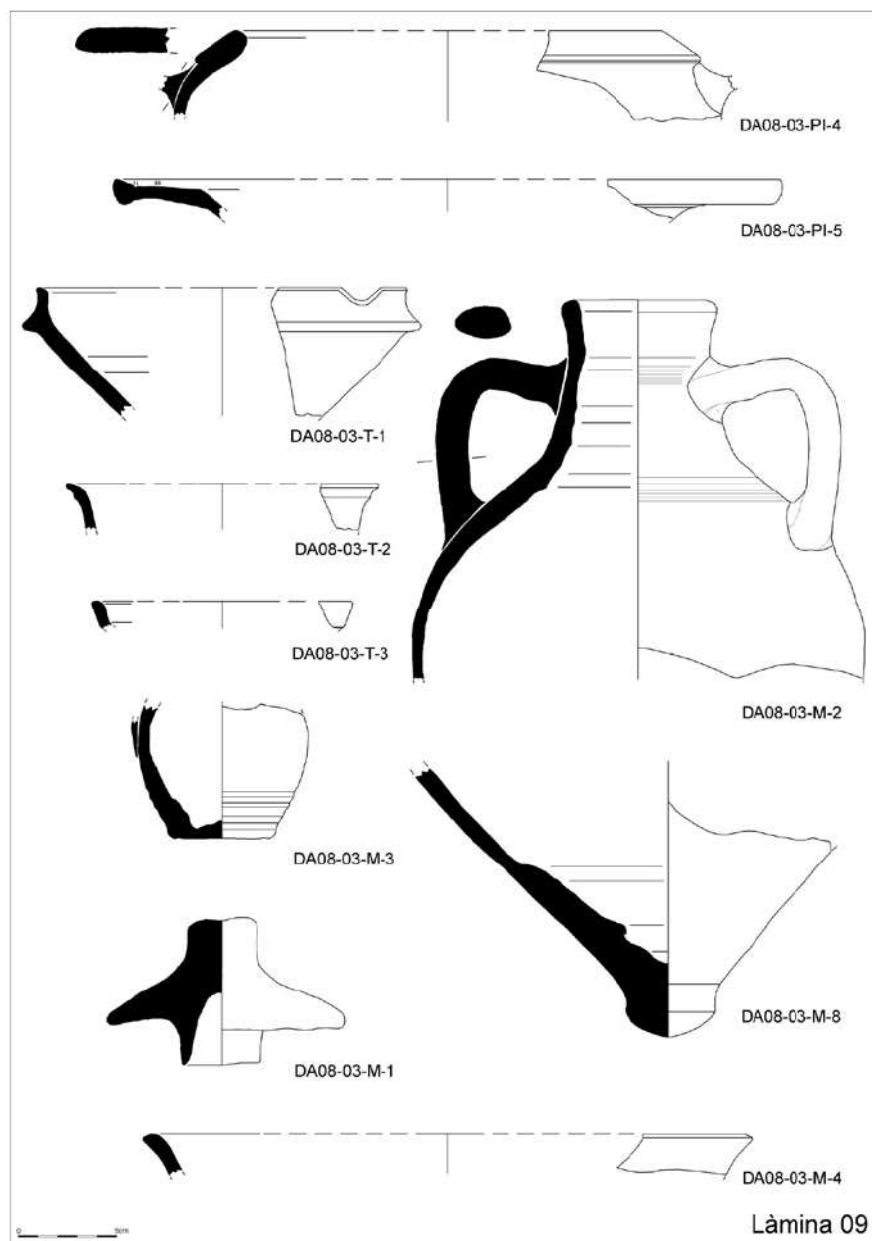












## L'activitat arqueològica dels germans Amer Servera

M. Magdalena Riera Frau

Isabel M. Riera Oliver

Júlia Roman Quetgles

Quan l'any 1886 Emile Cartailhac va visitar les Balears per tal de redactar el seu llibre *Monuments primitifs des îles Baléars*<sup>1</sup> es va trobar amb un panorama de pràctica desolació pel que feia als estudis de la prehistòria insular.

El mateix esmenta que sols es poden prendre en consideració les obres de Della Marmora,<sup>2</sup> que havia escrit després del seu viatge a la dècada dels quaranta, i els coneguts com *Apuntes arqueológicos de Martorell i Peña*.<sup>3</sup> Tot i això fa esment, com fan també els altres viatgers de l'època, de les col·leccions privades que reunien els *antiquaris* del moment. Entre d'elles destacarà la col·lecció *Plànols d'objectes prehistòrics*, actualment al Museu Arqueològic de Barcelona. L'obra de Cartailhac, publicada a Toulouse el 1892, es unànimement considerada com la primera on es plateja un enfocament científic de la prehistòria de les illes.

És per això que resulta especialment sorprenent com, al mateix temps que Cartailhac redactava el seu llibre, quatre amics de Manacor començaven una tasca arqueològica, inicialment dedicada a l'estudi de la prehistòria, que tenia com a finalitat la creació d'una col·lecció científica, sistematitzada i estructurada, la qual, mentre varen viure, va estar sempre a disposició dels visitants.

Els quatre personatges eren Mn. Miquel Alcover i Sureda, Mn. Andreu Pont i Llodrà i els germans Miquel i Joan Amer Servera. Sens dubte fou Mn. Miquel Alcover -que sempre ha restat a l'ombra del seu germà Mn. Antoni Maria Alcover-, qui va assolir una major formació en el camp de la història i de l'arqueologia que

1 CARTAILHAC, E (1991): *Los monumentos primitivos de las Islas Baleares*, Palma. Primera edició Toulouse, 1892.

2 DELLA MARMORA, Alberto (2008): "Un viaje a Cerdeña pasando por Mallorca y Menorca (1833-1834)." Trad. De Guillem Rosselló Bordoy, *Butlletí de la Societat Arqueològica Lul·liana* 64, Palma. Pàg. 329-354.

3 MARTORELL Y PEÑA (1879): *Apuntes arqueológicos*, Girona.