

Estudi i restauració de la capelleta de na Balèria

Jaume Gayà i Joana Maria Melis

Durant els més de 80 anys de trajectòria del Museu d'Història de Manacor, aquesta institució ha acollit objectes de la història de la comarca. Entre les seves col·leccions podem trobar peces de caire etnològic, històric, artístic i arqueològic, des de la prehistòria fins a l'actualitat.

Entre tots aquests objectes ens trobam amb la peça protagonista d'aquesta comunicació: una capelleta que en un moment donat va custodiar les restes de na Balèria a l'antic Museo Arqueológico de Manacor. Això ens du a dues històries paral·leles; per una part, la capelleta, i per l'altra, la figura de na Balèria.

Na Balèria i mossèn Aguiló

No es pot parlar de na Balèria sense fer referència a la figura de mossèn Aguiló, el primer que va excavar la basílica de Son Peretó.

Mossèn Aguiló va ser un d'aquells capellans de final del s. XIX que es va interessar per la història antiga. Per això, va iniciar unes excavacions a Son Peretó per recuperar els mosaics i, amb ells, les restes arqueològiques i les tombes que s'hi trobaren, una de les quals fou la de na Balèria.

La inquietut de mossèn Aguiló va fer que anàs custodiant al llarg de la seva vida les peces que trobava. Amb aquesta afició, de manera inconscient, va fer que els veïns de Manacor prenguessin consciència de la importància que podien tenir aquestes restes i que aportassin a la col·lecció de mossèn Aguiló els objectes que anaven trobant. D'aquesta manera podríem dir que, a la seva pròpia casa, va començar la història del nostre Museu.

El Museu ha canviat diverses vegades d'ubicació durant els seus 86 anys d'història. El Museu, com a col·lecció, va començar a la casa de mossèn Aguiló, a la plaça de Ramon Llull. A la mort del capellà, l'Ajuntament de Manacor va adquirir la col·lecció Aguiló i la va traslladar a la torre de ses Puntes l'any 1926. L'any 1933 es va reubicar tot, de manera molt precipitada, al pis superior del claustre del convent dels dominics. Aquest trasllat suposà la pèrdua de part de la



col·lecció i quedà durant anys en l'oblit. Fins que el 1951 es comprà un local al costat de l'església dels Dolors i s'hi ubicà el Museo Arqueológico Municipal. L'any 1985, l'Ajuntament adquireix la torre dels Enagistes i el 1991 ja funciona com a Museu de Manacor.

En un moment donat la capelleta entra a formar part del Museu com a vitrina, que conté les restes de na Balèria.

La capelleta

Aquesta peça, anomenada capelleta o escaparata, es pot catalogar com a moble religiós. Segons el *Diccionari català-valencià-balear*, una escaparata es "un moble que consisteix en una mena d'armariet amb una o més cares vidriades, destinat generalment a tenir-hi imatges de sants, objectes d'art, etc, que es col·loca damunt d'una consola o calaixera."

Després del trasllat de l'antic museu arqueològic a la torre dels Enagistes, la capella va ser buidada i arraconada.

L'estat actual de la peça és dolent, amb pèrdua d'un dels vidres, la major part del fons i alguna motllura. A més, la peça se'ns ha presentat fragmentada.

La peça està feta amb diferents tipus de fusta. La caixa principal té forma

de prisma trapezoïdal amb vidre en tres dels costats. Descansa sobre una base de motlures i aquestes, sobre quatre potes del tipus ceba. A la part superior, les motlures formen una piràmide trapezoïdal rematada per una decoració tornejada.



L'interior està policromat. L'escena del fons, de la qual només queda un fragment, és una pintura d'un paisatge. El sostre està decorat amb núvols pintats i el terra amb una imitació de rajoles marbrejades, amb la perspectiva errada.

Fitxa del procés de restauració de la capelleta

1. IDENTIFICACIÓ DEL BÉ CULTURAL

OBJECTE: Capelleta que a l'antiga seu del Museu de Manacor contenia els ossos de na Balèria.

TIPOLOGIA: Capelleta religiosa de canterano d'estil popular.

LOCALITZACIÓ:

- Comunitat autònoma: Illes Balears.
- Immoble: Museu de Manacor.
- Propietari: Museu de Manacor.
- Demandant de l'estudi i/o intervenció: Museu de Manacor.
- Ubicació: Biblioteca del Museu de Manacor.

IDENTIFICACIÓ ICONOGRÀFICA:

El bé moble en qüestió presenta una pintura interior en la qual es pot veure:

- sostre: núvols blancs sobre un cel blau clar,
- parets: del mateix color que el cel del sostre,
- paret del fons: paisatge,
- terra: imitació de rajoles de marbre, amb la perspectiva errada.

IDENTIFICACIÓ FÍSICA:

- Materials i tècnica:
- exterior: fusta tenyida i envernissada i tres plaques de vidre (només se'n conserven dues)
- interior: fusta policromada.
- Dimensions: 80 x 37 x 24.
- Inscripcions: Abans de la intervenció no se n'aprecia cap.

DADES HISTÒRIQUES:

- Autor: Desconegut.
- Cronologia: Final dels s. XIX, aproximadament.
- Estil: Popular.

2. HISTÒRIA DEL BÉ CULTURAL

ORIGEN HISTÒRIC: No es coneix l'origen de la peça. Només es coneix, per una fotografia de l'antic Museu de Manacor, que contenia els ossos de na Balèria.

CANVIS D'UBICACIÓ I/O PROPIETARI: Pareix ser que primer va estar a l'antiga seu del Museu de Manacor (escola de l'església dels Dolors de Manacor) i quan va canviar la ubicació a l'actual torre dels Enagistes, també es va traslladar la peça.

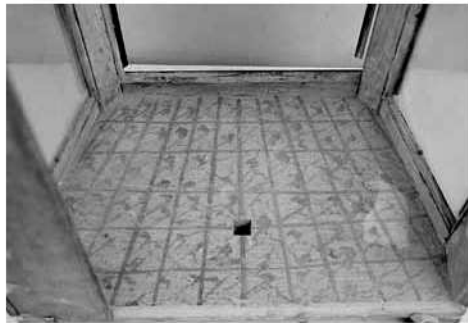
RESTAURACIONS I/O MODIFICACIONS: Ha patit algunes reparacions, segurament a conseqüència del desgast del pas del temps i males manipulacions. Una de les motllures de la part superior sembla que ja ha estat reposada per una altra de característiques semblants. A la part posterior de la capelleta es pot comprovar que alguns dels travadors han estat afegits posteriorment, només sembla haver-n'hi dos d'originals o de l'època.

EXPOSICIONS: A part d'haver estat exposada contenint els ossos de na Balèria a l'antiga seu del Museu de Manacor, no es coneix que posteriorment hagi estat en exposició.

ANÀLISI ICONOGRÀFICA: A l'interior de la capelleta es pot veure una única post amb pintura, un fragment d'un paisatge. A la part superior interna es poden veure núvols, i a la part inferior interna es pot veure una composició de rajoles marbrejades, amb la perspectiva equivocada.

ANÀLISI MORFOLÒGICA I ESTILÍSTICA. ESTUDI COMPARATIU AMB ALTRES OBRES DEL MATEIX AUTOR I ÈPOCA: No es coneix qui va fer la capelleta ni quan es va fer; per

tant, no és possible comparar-la amb cap altre de la producció d'un taller de fusta en concret.



3. ANÀLISI ORGANOLÈPTICA SUPPORT:

- Exterior: La peça està construïda amb cinc tipus de fusta diferents. La fusta ha estat tenyida i envernissada. Queden restes de vernís molt brillant en algunes zones i quasi res en altres. La peça està fragmentada i pateix la pèrdua d'alguns d'aquests fragments. Conserva les quatre potes de tipus ceba però només n'hi ha una al seu lloc. Es poden veure restes de cola forta. També es veu la marca d'insectes (per la mida dels forats són de l'espècie *anobium punctatum*) a les fustes toves.

- Interior: La part inferior té un forat quadrat (segurament per poder-hi encabir una imatge de sant) i un clau que sobresurt però que no aguantava res.

CAPA DE PREPARACIÓ:

- Interior: Capa de preparació blanca molt fina i, en zones, quasi inexistent.

CAPA PICTÒRICA:

- Interior: La capa pictòrica presenta algunes ratllades en zones molt puntuals a causa de la mala manipulació, i també es pot veure una taca més clara a la pintura segurament per l'efecte d'algun producte líquid. El fons presenta clapes d'humitat, fregades i alguna ratllada. La part superior presenta una capa pictòrica molt degradada, taques també suposadament d'algun producte líquid i humitat. En aquesta zona pictòrica hi ha alguns forats tapats amb cola de fuster (cola forta) que s'aprecien clarament.

CAPA SUPERFICIAL: Pols, brutor i taques indeterminades.

ANNEXOS: Vidres antics, només es conserven els dos laterals sencers, una mica





ratllats a l'interior. També té una anella a la part exterior posterior molt rovellada i torta i uns travadors (sembla que 2 són originals, altres 2 són de fusta més contemporanis i un altre és metàl·lic).

4. INTERVENCIÓ PREVISTA EXTERIOR

- retirada d'elements desmuntables (vidres)
- eliminació de restes de coles i pols
- consolidació dels fragments
- tractament contra el corc
- retirada del vernís
- muntatge
- entintatge
- envernissat

INTERIOR

- neteja (proves de solubilitat)
- consolidació
- reintegració amb tints planes
- envernissat final

5. INTERVENCIÓ SOBRE LA PEÇA

- neteja dels fragments de fusta (procés químic i mecànic)
- protecció de la pintura amb paletina
- encolada de fragments
- retirada de peces soltes
- neteja (químic i mecànic) de tota la peça
- recol·locació de les peces soltes
- fabricació (a imitació de les originals) de les peces que falten
- reintegració de les peces noves
- tenyit exterior de la fusta
- reintegració dels vidres originals i del nou
- envernissat amb monyeca



6. RECOMANACIONS DE CONSERVACIÓ

Per a una peça amb aquestes característiques, són recomanables les següents mesures de conservació:

- Temperatura ambient: 18°-22° (evitant els canvis bruscs).
- HR: <40% (a causa de les peces metàl·liques que conserva i el perill dels fongs).
- Lux: és convenient no exposar la peça a llums fortes de manera perllongada en el temps, en especial per a la conservació de la pintura.
- Manipulació: si és possible, la peça ha de ser manipulada per dues persones i no s'ha d'agafar per les zones més sensibles, com les motlures.

BIBLIOGRAFIA

FUSTER, Gabriel (2006). *Història de Manacor*.

SALAS, Magdalena (2003). "Història d'un Museu: el Museu d'Història de Manacor". A: *El segle XX a Manacor: II Jornades d'Estudis Locals de Manacor*. Manacor: Ajuntament.